



## NÁVOD K POUŽITÍ

## VŠEOBECNÁ PRAVIDLA PROVOZU

Pečlivě si přečtěte návod a omezení záruky.

Přístroj musí být připojen k uzemněné síti.

Přístroj musí být udržován v čistotě častým mytím plochy pro odkládání šálků, odkapávací nádržky, držáku kapslí, nádržky a skleněného povrchu držáku šálků.

Údržba může být prováděna pouze, je-li přístroj odpojen od elektrické sítě.

### DŮLEŽITÉ:

Nikdy neponořujte přístroj ani jeho oddělitelné části do vody ani jej nemyjte v myčce na nádobí.

Voda v nádržce musí být pravidelně měněna.

Nepoužívejte přístroj, je-li nádržka prázdná.

Doporučujeme odvápnování přístroje minimálně po každých dvou měsících používání a to odvápnovacím přípravkem určeným speciálně pro kávovary.

Viz. Pokyny v kapitole **Odvápnění**.

## TECHNICKÉ PARAMETRY

Materiál použitý na přístroji: hliník

Materiál tepelného výměníku: nerez ocel

Vodní nádrž: 0,7 litrů/23,7 oz.

Kapacita zásobníku na použité kapsle: 10 kapslí

Čerpadlo: 15 barů

Váha bez obalu: 4 kg/141 oz.

Napětí: 220-240V, 60Hz (EU)

Výkon: 1200W-s funkcí ‚úspora energie‘

Délka přívodního kabelu: 1,5m

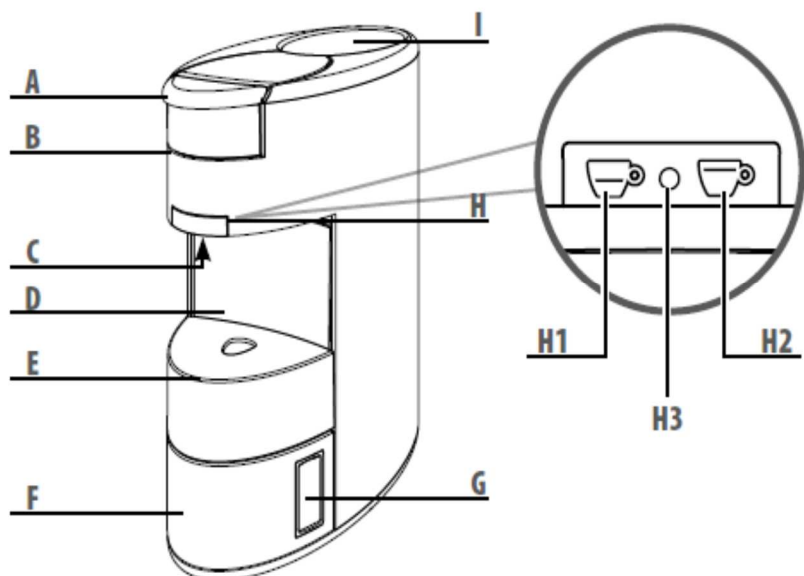
Velikost: (h x š x v): 123 x 269 x 267 (mm)

Výrobce si vyhrazuje právo na změny nebo zlepšení bez upozornění.

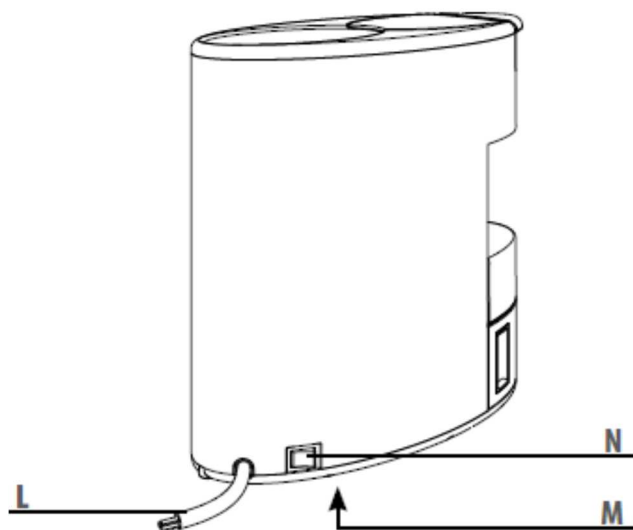
## OBSAH

- |  |      |
|--|------|
| • Všeobecná pravidla použití                   | 2    |
| • Technické parametry                          | 2    |
| • Součásti přístroje                           | 3    |
| • Důležité bezpečnostní předpisy               | 3-4  |
| • Instalace kávovaru a jeho uvedení do provozu | 5    |
| • Příprava kávy                                | 6    |
| • Doporučení                                   | 7    |
| • Nastavení množství kávy v šálku              | 7    |
| • Čištění a údržba                             | 7-8  |
| • Odvápnění                                    | 8-9  |
| • Omezení záruky                               | 9-10 |
| • Ukazatele stavu přístroje                    | 10   |
| • Řešení problémů                              | 11   |
| • Likvidace                                    | 11   |

## SOUČÁSTI PŘÍSTROJE



- A. PÁKA PRO OTVÍRÁNÍ A ZAVÍRÁNÍ PŘIHRÁDKY NA KAPSLE
- B. PŘIHRÁDKA NA KAPSLE (vnitřní)
- C. VÝPUSŤ PRO VÝDEJ KÁVY
- D. KONTEJNER NA POUŽITÉ KAPSLE (zbytky tekutiny po přípravě kávy)
- E. ODKLADOVÝ ROŠT NA ŠÁLKY/ ODKLADOVÝ ROŠT NA HRNKY
- F. NÁDRŽKA NA VODU
- G. OKÉNKO PRO KONTROLU VODNÍ HLADINY V NÁDRŽCE/DRŽADLO PRO VYJMUTÍ NÁDRŽKY
- H. KONTROLKY
  - H1.TLAČÍTKO PRO ESPRESSO
  - H2.TLAČÍTKO PRO ‚DLOUHOU KÁVU‘
  - H3.KONTROLKA STAVU PŘÍSTROJE



- L. PŘÍVODNÍ ŠŤŮRA
- M. VÝROBNÍ ŠTÍTEK S ÚDAJI (POD TĚLEM PŘÍSTROJE)
- N. HLAVNÍ VYPÍNAČ

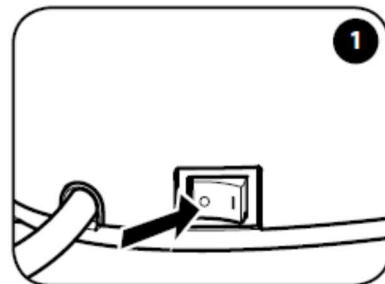
## DŮLEŽITÉ BEZPEČNOSTNÍ PŘEDPISY

Během užití přístroje vždy dodržujte následující bezpečnostní předpisy.

### Používání kávovaru

- Přečtěte si všechny pokyny
- Tento přístroj je uzpůsoben pro přípravu espressa: dbejte na to, abyste předešli zavápnění vodních trysek nebo jinému nepořádnému použití přístroje
- Tento přístroj je navržen tak, aby mohl být používán v domácnostech nebo podobných místech jako např.:
  - prostory zázemí pro zaměstnance obchodů, kanceláří nebo jiných pracovišť
  - Farmy
  - Hotely, motely a prostory rezidenčního typu
  - Zařízení typu bed & breakfast

- Tento přístroj je určen pro užití v domácnostech. Jakékoliv jiné užití je nevhodné a proto nebezpečné.
- Přístroj musí být zapnutý pouze, je-li používán. Po použití musí být vypnut přepnutím hlavního vypínače do polohy „0“ (obr. 1) a odpojen od elektrické sítě.
- Nedotýkejte se horkých povrchů. Voda/káva vydávaná přístrojem může způsobit popáleniny.
- Přístroj není určen k užití osobami (včetně dětí) se sníženou fyzickou, smyslovou nebo mentální způsobilostí nebo osobami s nedostatkem znalostí a zkušeností, ledaže by byli pod dohledem osoby zodpovědné za jejich bezpečnost, která je bude instruovat, jak používat přístroj.
- Děti musí být pod dohledem, aby si nemohly hrát s přístrojem .
- Čištění a použití přístroje by nemělo být prováděno dětmi mladšími osmi let a bez dozoru nad nimi. Přístroj i přívodní šňůru umístěte mimo dosah dětí mladších osmi let.
- Přístroj je určen pouze k použití v interiéru, ne venku.
- Nemáčejte šňůru, zástrčku ani tělo přístroje do vody nebo jiné tekutiny, abyste předešli nebezpečí požáru, elektrošoku nebo jinému zranění.
- Nestavte přístroj na nebo do blízkosti elektrických nebo plynových sporáků nebo na horké trouby (kamna).
- Použití příslušenství jiného než doporučeného výrobcem může v důsledku způsobit požár, elektrošok, nebo osobní zranění.
- Před odpojením přístroje ze sítě se ujistěte, že hlavní vypínač “ON/OFF” je v poloze “0” (obr. 1.).
- Nenechávejte viset přívodní kabely ze stolu nebo pracovního pultu. Nikdy neodpojujte přístroj ze sítě potahováním přívodní šňůry a nikdy se jí nedotýkejte mokřýma nebo vlhkýma rukama.
- Nikdy nenoste ani netahejte přístroj za přívodní kabel.
- Abyste předešli nebezpečí úrazu, nepřehazujete šňůru přes roh pultu nebo stolu, kde by za ni mohly neúmyslně zatáhnout děti nebo by se o ní mohlo z nepozornosti zakopnout.
- V případě ohně použijte k hašení CO<sub>2</sub>. Nepoužívejte vodu ani práškové hasicí přístroje.
- Nikdy neblokujte větrací otvory na těle přístroje.



## INSTALACE KÁVOVARU

- Důkladně si přečtěte instrukce.
- Neinstalujte kávovar v oblastech, kde teplota může klesnout na a pod 0°C/32°F (voda v něm by zamrzla, přístroj by se mohl poškodit) nebo převýšit 40°C/104°F.
- Zkontrolujte, zda napětí elektrické sítě odpovídá požadavkům uvedeným na výrobním štítku “M”. Připojte přístroj pouze k řádně uzemněné zásuvce s minimálním napětím **6A** pro modely **230V** a **15A** pro modely **120V**.
- Pokud zásuvka není kompatibilní se zástrčkou, nechte připojení řádně upravit v autorizovaném servisním centru.
- Umístěte přístroj na pult v bezpečné vzdálenosti od vodních kohoutků a dřezů.
- Po vybalení zkontrolujte, zda je přístroj kompletní pro instalaci.
- Nenechávejte obalové materiály v dosahu dětí.

## ČIŠTĚNÍ KÁVOVARU

- Před čištěním odpojte přístroj od elektrické sítě.
- Před čištěním vyčkejte, až přístroj vychladne.
- Vyjměte nádržku na vodu jemným zatažením směrem ven.
- Vyčistěte tělo a příslušenství přístroje vlhkým hadříkem a poté usušte neabrazivní suchou utěrkou. Nepoužívejte detergenty.
- Nedávejte přístroj pod proud vody, nemáčejte jej zcela ani částečně.

## V PŘÍPADĚ PORUCHY

Nepoužívejte přístroj, je-li poškozená přívodní šňůra nebo zástrčka nebo vykazuje-li známky jakéhokoliv poruchy nebo je-li jakýmkoliv způsobem poškozen. Odveďte přístroj do nejbližšího autorizovaného centra ke kontrole nebo opravě. Je-li poškozena přívodní šňůra, musí být vyměněna výrobcem nebo v autorizovaném servisním centru. V případě poškození nebo

poruchy vypněte přístroj a nějak do něj nezasahujte. Pro opravy kontaktujte výrobcem autorizované servisní centrum a požadujte pouze originální náhradní díly. Nedodržení těchto instrukcí může ovlivnit bezpečný provoz přístroje a způsobit propadnutí záručních práv.

## NEVHODNÉ POUŽITÍ PŘÍSTROJE

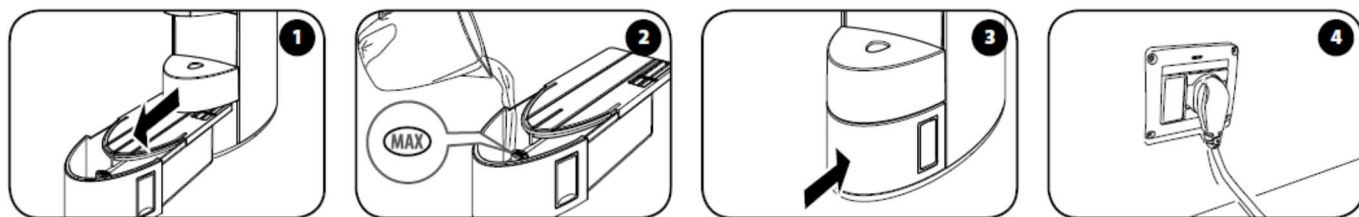
- Výrobce není zodpovědný za nehody způsobené nedodržením existující legislativy pro elektroinstalace.
- Výrobce není zodpovědný za škody způsobené nevhodným, nepořádným a nerozumným použitím.

## Pokyny k úpravě přívodní šňůry

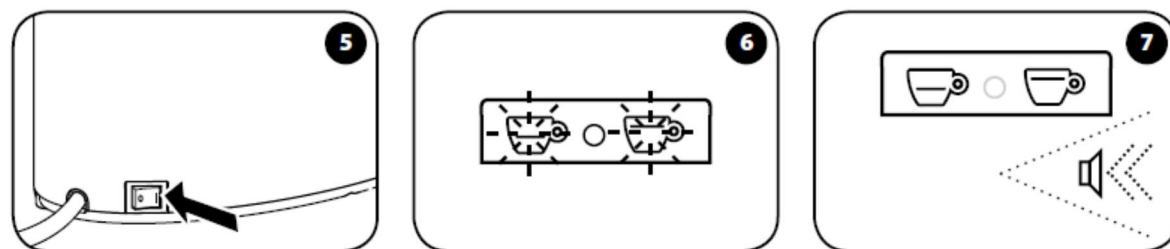
- a) Přívodní šňůra je krátká, aby se minimalizovalo riziko zamotání se do ní nebo náhodného zakopnutí o příliš dlouhou šňůru.
- b) Prodlužovací kabel je možné použít, pokud jsou pečlivě dodržována pravidla s jeho zacházením.
- c) Pokud je použit prodlužovací kabel:
  - 1) Elektrické značení by mělo být minimálně tak vysoké, jako je uvedeno na přístroji;
  - 2) Jestliže jde o typ přístroje s uzemněním, prodlužovací kabel by měl být s uzemněním, typ se třemi vidlicemi;
  - 3) Delší prodlužovací kabel má být instalován tak, aby nepadal z pultu nebo shora stolu, kde by mohl být dětmi stržen nebo převrácen.

## DŮLEŽITÉ: UCHOVEJTE TYTO POKYNY

## INSTALACE KÁVOVARU JEHO A UVEDENÍ DO PROVOZU



1. Vyjměte z kávovaru vodní nádržku za použití speciálního bočního okénka.
2. Důkladně ji před použitím vymyjte. Naplňte nádržku čerstvou pitnou vodou až do označené úrovně MAX.
3. Vložte celou nádržku do přístroje.
4. Zapojte přívodní šňůru přístroje do zásuvky.

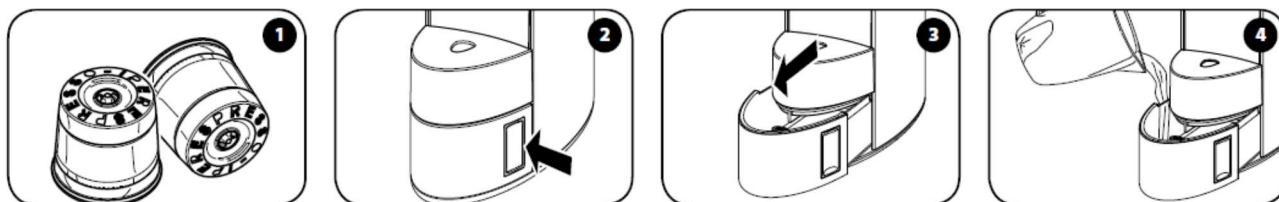


5. Zapněte hlavní vypínač do polohy "I", abyste zapnuli přístroj.
6. Tlačítka a blikají, kontrolka se na 15 sekund rozsvítí a poté zhasne: nahřívací fáze.
7. Akustický signál oznámí, že je přístroj připraven k použití. Tlačítka a jsou rozsvícená. Přístroj je připraven.

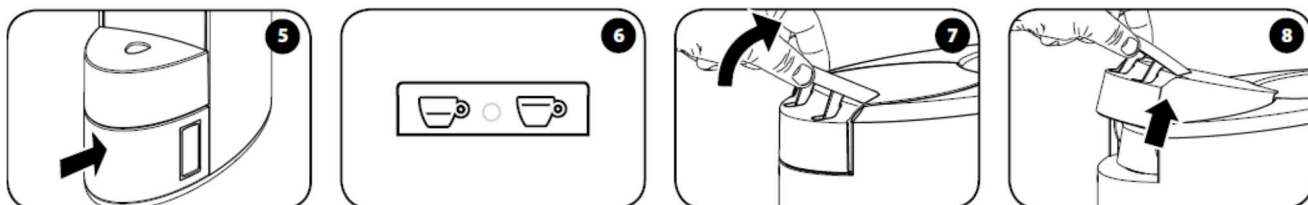
Po třiceti minutách neaktivity přejde přístroj automaticky do úsporného modu a tlačítka a pomalu blikají. K opětovnému zapnutí přístroje stiskněte jakékoliv tlačítko.

**Poznámka: Pokud používáte přístroj poprvé nebo jste jej několik dní nepoužívali, doporučujeme umístit vhodnou nádobu pod hlavu pro přípravu kávy a nechat jí protéct minimálně půl nádržky vody bez vložené kapsle.**

## PŘÍPRAVA KÁVY



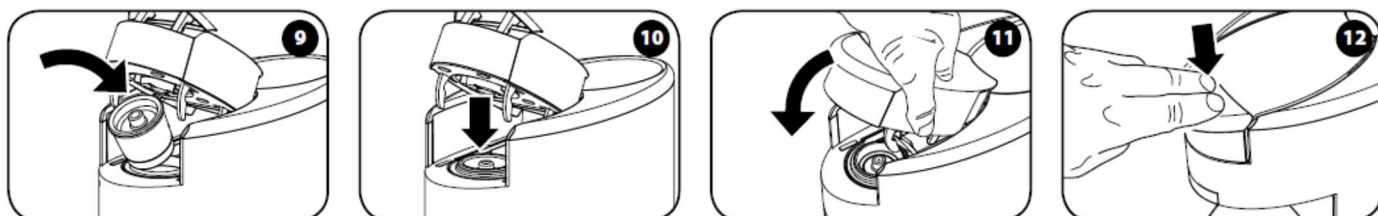
1. Používejte pouze Iperespresso kapsle pro domácí použití.
2. Zkontrolujte speciálním okénkem hladinu vody v nádržce.
3. Vysuňte nádržku na vodu z uzavřené pozice.
4. Naplňte ji čistou pitnou vodou do úrovně MAX.



5. Vložte vodní nádržku zpět do přístroje.
6. ☕ tlačítko svítí a kontrolka ⏻ je vypnutá.
7. Uvolněte páku.
8. Vytáhněte páku.

**Vodní nádržka dovoluje její naplnění bez úplného vyjmutí z jejího místa, takže je možné během této operace připravovat kávu. Poloha pro plnění nádržky rozpoznáte podle nepatrného odporu asi v polovině jejího vysunutí. Nikdy nepoužívejte jiné typy kapslí, neboť by způsobily poškození přístroje.**

**Poznámka: pokud je v zásobníku B ještě kapsle, bude automaticky vyhozena, jakmile bude zásobník otevřen. Kapsle musí hladce vklouznout do zásobníku; pokud ne, vyjměte ji a umístěte ji správně.**

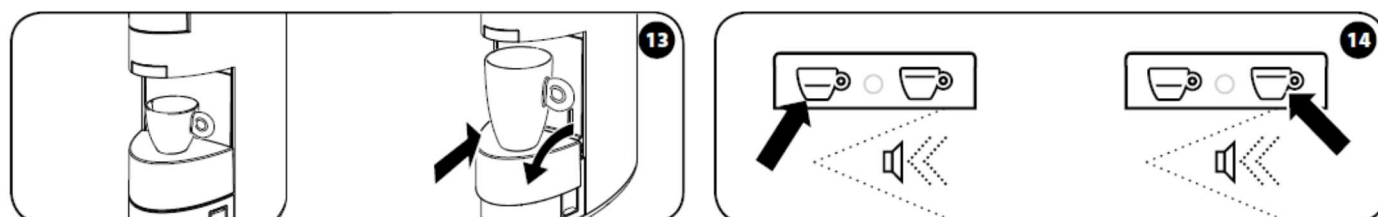


9. Vložte kapsli

10. Dejte víko dolů

11. Sklopte pohyblivou část

12. Uzavřete sklopením



13. Umístěte espresso - šálek do správné polohy. Nebo posuňte podstavec pro šálky do dolní polohy a umístěte na něj hrnek.

14. Stiskněte ☕ pro přípravu kávy espresso. Nebo stiskněte ☕ tlačítko pro přípravu „dlouhé kávy“.





Výdej se automaticky ukončí.

**Varování: Před tím, než stisknete tlačítko pro přípravu kávy, se ujistěte, že je kapsle správně vložena na svém místě.**

## DOPORUČENÍ

Abyste si vychutnali kvalitní espresso, nezapomeňte:

- Denně vyměnit vodu v nádržce.
- Je-li to možné, používejte vodu s tvrdostí nižší než 12 francouzských stupňů, abyste minimalizovali usazeniny v přístroji.
- Používejte nahřáté šálky

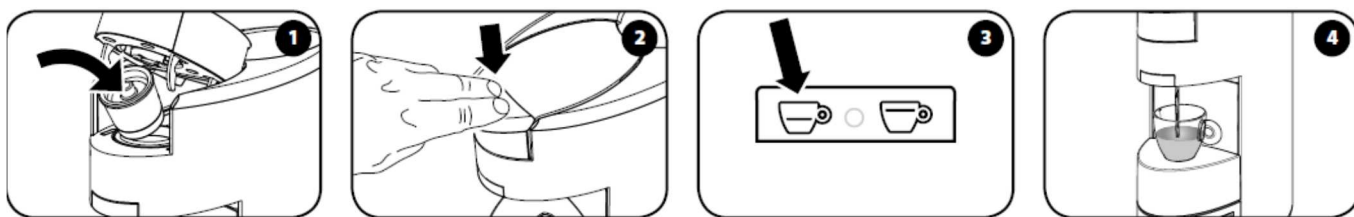
Před přípravou další kávy vyčkejte, dokud se tlačítko  a  znovu nerozsvítí.



Jestli máte pocit, že je množství nápoje v šálku malé, můžete připravit více kávy stisknutím stejného tlačítka bez výměny kapsle. Proces přípravy kávy může být stejným tlačítkem opět přerušen.

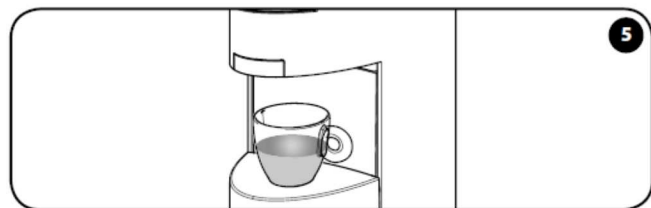
**Pozor:** Příprava kávy se vždy ukončí po 70 sekundách, ale v tomto případě může káva z šálku přetéct.

**Poznámka:** Pokud připravujete ‚dlouhé espresso‘, káva může z šálku přetéct, jestliže není dostatečně velký.



## NASTAVENÍ MNOŽSTVÍ KÁVY V ŠÁLKU





1. Vložte kapsli.
2. Umístěte ji do správné polohy sklopením páky.
3. Stiskněte a přidržte tlačítka  a  v průběhu celého procesu přípravy kávy, abyste uložili množství espressa nebo dlouhého espressa v šálku.
4. Uvolněte je, jakmile je dosaženo požadované množství kávy.



5. Nové nastavení je uloženo. Přístroj je nyní naprogramován. Příště, když bude stisknuto tlačítko, bude připraveno toto naprogramované množství.

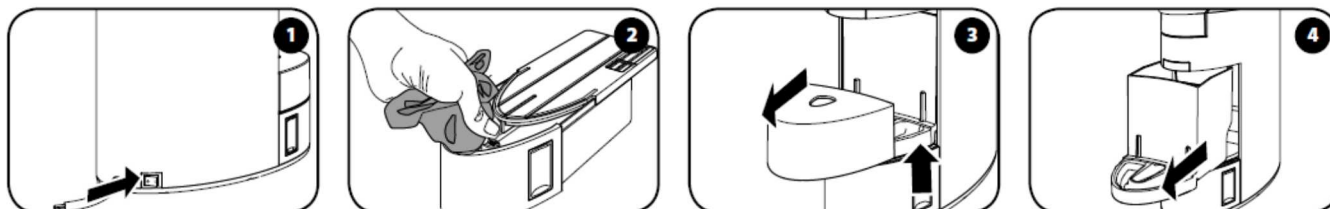
Přístroj umožňuje nastavit požadované množství kávy v šálku pro obě tlačítka  i .

**Poznámka:** za účelem zjednodušení je zde popsáno pouze programování tlačítka , pro naprogramování tlačítka  postupujte stejným způsobem.

Přístroj je z výroby přednastaven standardními parametry pro přípravu nejlepší illy kávy z ‚iperespresso‘ kapslí.

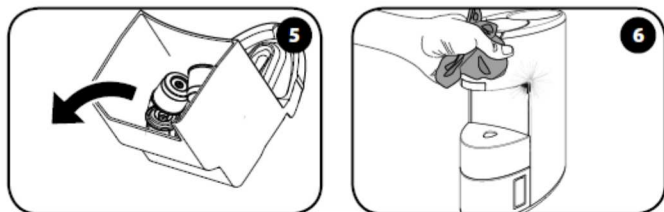
**Poznámka:** pro ‚dlouhou‘ kávu doporučujeme použít modré ‚iperespresso‘ kapsle.

## ČIŠTĚNÍ A ÚDRŽBA



1. Vypněte přístroj a odpojte jej od elektrické sítě.
2. Vyjměte vodní nádržku a umyjte ji pod tekoucí vodou.
3. Vyjměte stojánek na šálky a umyjte je horkou vodou.
4. Vytáhněte kontejner na použité kapsle.



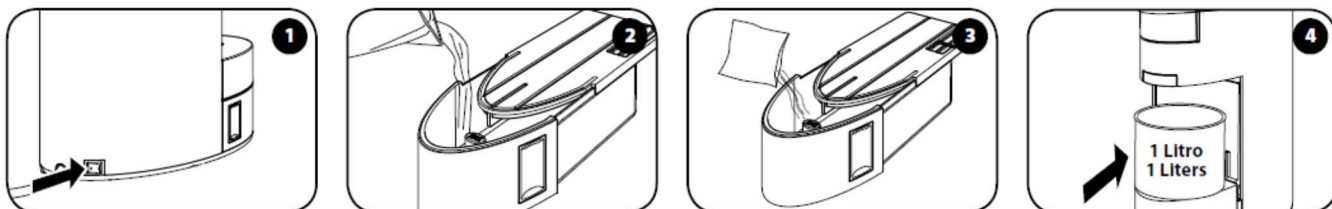


5. Vyprázdněte kontejner od použitých kapslí a umyjte jej.
6. Očistěte tělo přístroje vlhkým hadříkem a jen trochou vody.

Nepoužívejte vodu zbylou v nádržce více než 7 dní. Doporučujeme umýt denně nádržku a naplnit ji čerstvou vodou. Příklad a jeho součástky musí být čištěny minimálně jednou týdně. Nepoužívejte ethylalkohol, rozpouštědla, abrazivní houbičky a/nebo agresivní chemikálie. Nesušte přístroj ani jeho součásti v troubě nebo mikrovlnné troubě. Příklad ani jeho součástky se nesmí mýt v myčce na nádobí.

## ODVÁPŇENÍ

Před tím, než začnete, si důkladně přečtěte instrukce, abyste se obeznámili s odvápňovacím procesem. **Trvání: 10 minut.** Vodní kámen se při užívání přístroje tvoří běžně. Odvápňování umožňuje optimalizovat čištění a odstranit usazeniny vodního kamene uvnitř přístroje. Pokud je třeba přístroj odvápnit, začne žlutá kontrolka automaticky blikat. Je doporučeno přístroj odvápnovat každé dva měsíce za použití odvápňovacího prostředku, určeného speciálně pro kávovary.

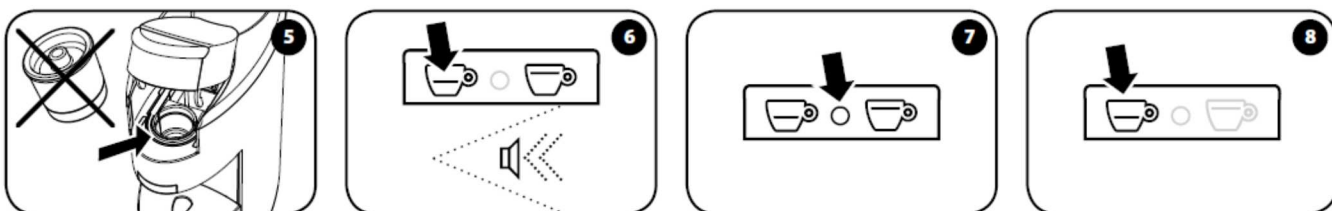


1. Vypněte přístroj.
2. Vyjměte nádržku a naplňte ji čistou pitnou vodou, až k rysce MAX.
3. Přidejte odvápňovací prostředek a míchejte, než se rozpustí.
4. Umístěte pod výdejní hubičku nádobu o objemu aspoň jeden litr.

**Pokud odvápňovací cyklus neproběhnul správně, přístroj bude tuto skutečnost signalizovat tak, jak je popsáno v kapitole 'UKAZATELE STAVU PŘÍSTROJE'.**

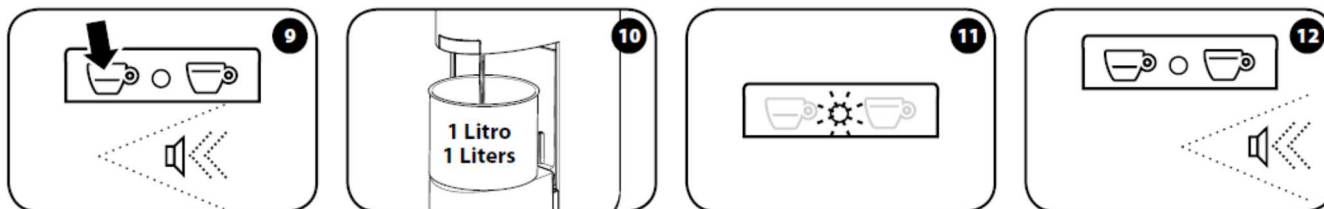
**Poznámka: Pokud nejsou jednotlivé operace provedeny v předpokládaném čase, přístroj nezačne s prováděním odvápňovacího procesu. V tomto případě vypněte přístroj a opakujte kroky 1-6. Kontrolka pro odvápnění se automaticky zapne, pokud přístroj má být odvápněn.**

**Nepijte tekutinu vypouštěnou v průběhu odvápňovacího procesu. Příklad může být použit pro přípravu kávy, jen pokud byl odvápňovací proces řádně dokončen.**

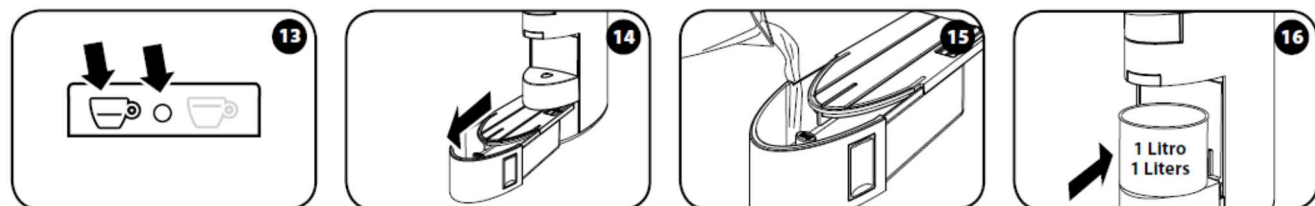


5. Zapněte kávovar a zkontrolujte, zda je zásobník pro kapsle prázdný.
6. Několik sekund po zapnutí přístroje (maximálně 15) proveďte následující: Stiskněte a držte tlačítko ☞, až uslyšíte tón.
7. Tlačítko ○ se rozsvítí žlutě.
8. Tlačítko ☞ nepřetržitě svítí. Odvápňovací cyklus začal.

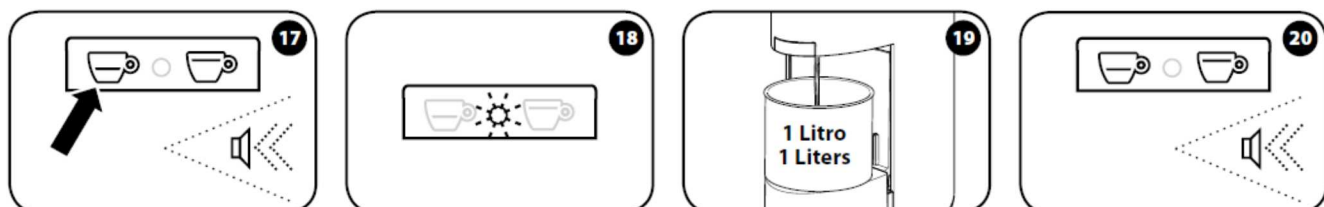
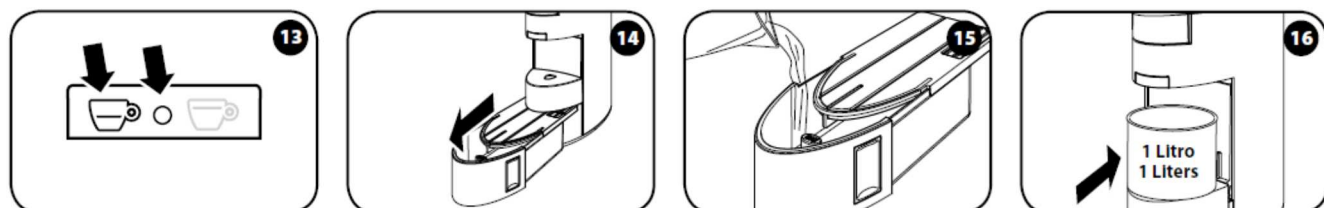




9. Stiskněte tlačítko ☕. Přístroj vydá akustický signál. Kontrolka bliká.
10. Přístroj začne vypouštět vodu.
- POZOR: vypouštěná voda je velmi horká.**
11. V průběhu cyklu kontrolka ☉ bliká světle žlutým světlem. Tlačítka ☕ a ☕ jsou vypnutá.
12. Když je cyklus u konce, přístroj vydá akustický signál a přestane vypouštět vodu.



13. Kontrolka ☉ bude blikat modře, tlačítko ☕ bude nepřetržitě svítit. Přístroj je připraven na mycí cyklus.
14. Vyjměte nádržku a umyjte ji čerstvou pitnou vodou.
15. Naplňte nádržku čerstvou pitnou vodou až do úrovně MAX,
16. Vraťte kontejner zpět na místo.



17. Stiskněte tlačítko ☕. Přístroj vydá akustický signál.
18. Tlačítka ☕ a ☕ jsou vypnutá. Světelná kontrolka ☉ bude blikat modře.
19. Přístroj započal mycí cyklus.
20. Když je mycí cyklus dokončen, přístroj vydá dlouhý akustický signál a kontrolka ☉ zhasne.
21. Tlačítka ☕ a ☕ blikají, kontrolka ☉ svítí 15 vteřin a poté se vypne: zahřívání.
22. Akustický signál oznamuje, že přístroj je připraven k použití.
23. Přístroj je nachystán k přípravě kávy.

## OMEZENÍ ZÁRUKY

**VAROVÁNÍ:** Pokud je třeba přístroj odvápnit a nestane se tak, tvorba vodního kamene může vést k poruchám, které nejsou pokryty zárukou.

Je doporučeno používat odvápnovací přípravek, který je nabízen spolu s kávovarem. Nepoužívejte ocet, louh, sůl nebo kyselinu mravenčí, protože mohou poškodit přístroj.

**Používejte pouze odvápnovací prostředky vhodné pro kávovary.**

**Odvápnovací prostředek musí být v souladu s platnými zákony a regulativy.**

Záruka nepokrývá škody nebo poruchy způsobené:

- vynecháním pravidelného odvápnění
- manipulací s napětím jiným než je uvedeno na výrobním štítku přístroje "M" (viz. "části přístroje")
- Nevhodným použitím nebo užitím, které není v souladu s instrukcemi
- Úpravami vnitřních částí

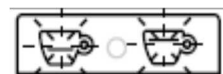
Záruka nepokrývá náklady na opravy přístroje, do kterého bylo zasaženo v neautorizovaném servisním centru. Takovéto náklady ponese pouze vlastník přístroje.

Je doporučeno: - Nemýt jednotlivé části přístroje v myčce na nádobí  
- Udržovat odkapávací mřížku a kontejner na použité kapsle v čistotě

Nedodržení těchto doporučení může způsobit škody, které nebudou pokryty zárukou.

**VAROVÁNÍ:** Je doporučeno uchovat originální obal přístroje (min. po dobu trvání záruční doby), aby bylo možné zaslat jej do servisního centra, bude-li třeba. Žádné škody vzniklé při transportu bez adekvátního obalu nebudou kryty zárukou.

## UKAZATELE STAVU PŘÍSTROJE



**Tlačítka blikají.**

Přístroj je zapnutý a nahřívá se.



**Tlačítka svítí.**

Přístroj dosáhnul správné teploty pro přípravu kávy.



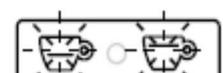
**Tlačítka bliká.**

Přístroj připravuje jeden šálek espressa.



**Tlačítka bliká.**

Přístroj připravuje „dlouhé“ espresso.



**Pomalé blikání tlačítek.**

Přístroj je v úsporném modu. Přístroj se přepne do úsporného modu, není-li používán po dobu 10 minut. K opětovnému zapnutí se jen dotkněte tlačítka ☕ nebo ☕. Opětovným tisknutím tlačítka ☕ nebo ☕ začnete připravovat kávu.



**Kontrolka bliká žlutě.**

Přístroj musí být odvápněn.



**Tlačítka i kontrolka (žlutá) svítí.**

Byl vybrán odvápnovací cyklus. Nádržka musí být naplněna odvápnovacím roztokem.



**Kontrolka žlutě bliká.**

Přístroj signalizuje, že je prováděna první část odvápnovacího procesu. Přístroj vypouští odvápnovací roztok.



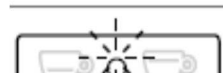
**Tlačítka i kontrolka (modrá) svítí.**

Proběhla první část odvápnění. Nádržka musí být propláchnuta a znovu naplněna čerstvou pitnou vodou.



**Kontrolka modře bliká.**

Druhá část odvápnovacího cyklu je v procesu. Přístrojem protéká voda, aby propláchnula vnitřní obvod.

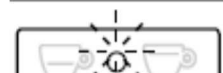


**Kontrolka bliká žlutě, když je ukončen proplachovací cyklus.**

Přístroj signalizuje, že odvápnovací/proplachovací cyklus nebyl úspěšně ukončen. Odvápnění/propláchnutí musí být provedeno znovu.







**Kontrolka svítí modře.** Přístroj signalizuje, že proplachovací cyklus nebyl úspěšně ukončen. Propláchnutí musí být provedeno znovu.



**Kontrolka bliká červeně.**

Přístroj má poruchu. Vypněte přístroj a po 30ti sekundách jej znovu zapněte. Pokud problém přetrvává, kontaktujte autorizované servisní centrum.

## ŘEŠENÍ PROBLÉMŮ

PROBLÉM	ZPŮSOBEN	ŘEŠENÍ
Přístroj se nezapíná	Elektrická šňůra není v zásuvce	Připojte přívodní kabel do elektrické sítě podle specifikace na výrobním štítku
	Hlavní vypínač je v poloze "0"	Nastavte hlavní vypínač "G" do polohy "I"
Přístroj nevydává kávu	V nádržce není voda	Naplňte nádržku vodou
	V zásobníku není vložena kapsle	Vložte kapsli do zásobníku na kapsle.
	Kapsle je vložena, káva se nevydává.	Odstraňte kapsli uvolněním a vytažením páky a vyjměte ji ze zásobníku pro použité kapsle. Zavřete zásobník a nechte jím protéct malé množství vody. Vložte znovu kapsli a stiskněte tlačítko pro přípravu kávy.
	Pohyblivá část na vršku přístroje není úplně zavřená.	Vytáhněte páku a ujistěte se, že kapsle byla správně vložena do zásobníku pro kapsle. Zdvihněte pohyblivou část páky a vraťte ji do původní polohy. Stiskněte tlačítko pro přípravu kávy.
	Tlačítko  a  nebylo stisknuté.	Stiskněte znovu tlačítko pro přípravu kávy  nebo 
	Nádržka na vodu nebyla správně vložena.	Zkontrolujte, že je nádržka na vodu na správném místě.
	Součástky jsou zavápněné	Odvápněte přístroj tak, jak je popsáno v příslušném paragrafu.
	Čerpadlo nefunguje.	Zkuste vydat vodu bez kapsle vložené v zásobníku.
Voda vytéká ven.	Špatný typ kapslí.	Ujistěte se, že používáte „iperespresso“ kapsle pro domácí použití, označené na obalu "Ground coffe single-dose capsules for household use".

V případě přetrvávajících problémů, kontaktujte prodejce, u kterého jste kávovar zakoupili.

## LIKVIDACE

Zbavování se elektrického a elektronického vybavení domácností po ukončení jeho životnosti v Evropské Unii.

Symbol WEE, který je použit na těchto produktech znamená, že musí být likvidovány odděleně od běžného domácího odpadu a musí být sbírány odděleně. Spotřebitelé mají možnost odevzdat svůj použitý přístroj zdarma na principu 1:1 distributorovi, pokud u něj zakoupí nový produkt.

Pro další informace o sběru použitých elektroaparátů určených k likvidaci, kontaktujte prosím, místní autoritu ve vašem městě, místní servis zajišťující likvidaci elektroodpadu nebo obchodníka, u něž jste přístroj zakoupili. Spotřebitelé jsou zodpovědní za likvidaci přístrojů na konci jejich životnosti v souladu s platnými zákony a nedodržení tohoto může vést k pokutám a sankcím. Správná likvidace tohoto výrobku přispívá k ochraně životního prostředí, přírodních zdrojů a lidského zdraví.

