

Y3.3. NÁVOD K OBSLUZE

CS

DŮLEŽITÁ BEZPEČNOSTNÍ OPATŘENÍ

Při používání elektrických spotřebičů je nutné vždy dodržovat následující bezpečnostní opatření.

Použití spotřebiče

Přečtěte si všechny pokyny.

- Tento spotřebič je určen pouze pro domácí použití. Jakékoliv jiné užívání je považováno za nevhodné, a tedy nebezpečné.
 - Když se zařízení nepoužívá, odpojte jej ze sítě.
 - Nikdy se nedotýkejte horkých povrchů. Voda/káva vycházející ze zařízení může způsobit popálení.
 - Tento kávovar je určen k přípravě kávy espresso: Dávejte pozor, abyste se neopařili stříkající vodou nebo nevhodným používáním kávovaru.
 - Používání spotřebiče dětmi – pokud jsou starší 8 let – je povoleno za předpokladu, že jsou pod dozorem nebo jsou poučeny o tom, jak jej správně používat, a že rozumějí souvisejícím nebezpečím. Čištění a běžnou údržbu by neměly provádět děti, pokud nejsou starší 8 let a nejsou pod dozorem dospělé osoby. Spotřebič a jeho napájecí kabel uchovávejte mimo dosah dětí mladších 8 let.
 - Používání tohoto spotřebiče osobami se sníženými fyzickými, smyslovými nebo mentálními schopnostmi nebo nedostatečnými zkušenostmi a/nebo dovednostmi je povoleno za předpokladu, že jsou pod dozorem nebo jsou poučeny o tom, jak jej správně používat, a že rozumí souvisejícím nebezpečím.
 - Děti si se spotřebičem nesmí hrát.
 - Kávovar používejte pouze v uzavřených prostorách, kde je chráněn před povětrnostními vlivy.
 - Aby se zabránilo vzniku k požáru, nedošlo úrazu elektrickým proudem nebo úrazům, nikdy nedovolte, aby byly šňůry, zástrčky a samotné tělo zařízení ponořeny do vody nebo jiných tekutin.
 - Spotřebič nikdy nepoužívejte k jiným účelům, než pro které je určen.
 - Spotřebič nikdy neumísťujte na elektrické nebo plynové varné desky, ani jej neumísťujte do horké trouby.
 - Spotřebič musí být zapnut pouze při používání. Po použití musí být vypnut současným stisknutím dvou tlačítek kávy na 2 sekundy a odpojením zástrčky ze zásuvky.
 - Před odpojením zařízení se ujistěte, že jsou tlačítka na kávu vypnutá.
 - Používání příslušenství, které není doporučeno výrobcem, může způsobit požár, úraz elektrickým proudem nebo zranění osob.
-

- Napájecí kabel nenechávejte viset přes desku pultu ani stolu. Zástrčku nevytahujte za napájecí kabel a nikdy se jej nedotýkejte mokřými rukama.
- Kávovar nepřeházejte ani netahejte za kabel.
- Aby se snížilo riziko poranění, nenechávejte napájecí kabel viset přes pracovní nebo stolní desku, na které by jej děti mohly zatáhnout nebo neúmyslně o něj zakopnout.
- Spotřebič nepoužívejte, pokud je poškozen napájecí kabel nebo zástrčka, nebo pokud kávovar vykazuje známky nesprávné funkce nebo byl jakýmkoli způsobem poškozen. Kávovar předejte do nejbližšího autorizovaného servisního střediska ke kontrole nebo opravě.
- Nepoužívejte prodlužovací kabely ani prodlužovací pásy. V případě požáru použijte pěnový hasicí přístroj (CO₂). Nepoužívejte vodní ani práškové hasicí přístroje.
- Spotřebič nepoužívejte k jinému než určenému použití.

Instalace spotřebiče

- Pozorně si přečtěte pokyny.
- Kávovar neinstalujte na místo, kde by teplota mohla dosáhnout 5 °C/32°F nebo méně (pokud voda zamrzne, může dojít k poškození spotřebiče) nebo více než 40 °C/104°F.
- Zkontrolujte, zda použité elektrické napětí odpovídá požadavkům uvedeným na typovém štítku spotřebiče. Spotřebič musí být připojen pouze k řádně uzemněné zásuvce.
- Pokud zástrčka a zásuvka nejsou kompatibilní, nechejte zástrčku v autorizovaném servisním středisku vyměnit za správnou.
- Kávovar umístěte na pracovní desku mimo vodovodní kohoutky a dřezy.
- Po odstranění obalu před instalací zkontrolujte, zda je spotřebič v perfektním stavu.
- Obalové materiály nenechávejte v dosahu dětí.

Čištění spotřebiče

- Před odpojením kávovaru se ujistěte, že jsou tlačítka na kávu vypnutá.
- Při čištění kávovar odpojte ze zásuvky.
- Před čištěním vyčkejte, až spotřebič vychladne.
- Vyjměte nádržku na vodu (7) lehkým zatažením dolů a poté směrem ven.
- Tělo a příslušenství očistěte vlhkým hadříkem a poté je otřete suchým hadříkem, který neobsahuje abrazivní látky. Nepoužívejte čisticí prostředky.
- Kávovar nevystavujte proudům vody ani částečně nebo úplně neponořujte do vody.

Pokud se spotřebič pokazí

Spotřebič nepoužívejte, pokud je poškozen napájecí kabel (6) nebo zástrčka, nebo pokud spotřebič vykazuje známky nesprávné funkce nebo byl poškozen. Kávovar předejte do nejbližšího autorizovaného servisního střediska ke kontrole nebo opravě. Pokud je napájecí kabel (6) poškozen, musí jej vyměnit výrobce nebo autorizované servisní středisko. V případě poškození nebo nesprávné funkce spotřebič vypněte a nemanipulujte s ním. Pro opravy kontaktujte servisní středisko autorizované výrobcem a vyžadujte použití pouze originálních náhradních dílů. Nedodržení těchto pokynů může ohrozit bezpečný provoz spotřebiče a mít za následek ztrátu záručních práv.

POZOR: TYTO POKYNY SI USCHOVEJTE.

Nesprávné použití spotřebiče

- Tento spotřebič je určen pouze pro domácí použití. Jakékoliv jiné užívání je považováno za nevhodné, a tedy nebezpečné.
- Výrobce neodpovídá za žádné nehody způsobené nedostatečným uzemněním nebo uzemněním, které není v souladu s platnými zákony.
- Výrobce neodpovídá za případné škody způsobené nevhodným, nesprávným nebo nepřiměřeným použitím spotřebiče.

Tento spotřebič je určen k použití v domácnostech a podobných aplikacích, jako jsou: kuchyňské prostory zaměstnanců v obchodech, kancelářích a dalších pracovních prostředích, při pobytech na farmách, hosty v hotelech, motelech a jiných prostředích rezidenčního typu; prostředích typu ubytování se snídaní.

CS

PŘEHLED

OBECNÁ PRAVIDLA PROVOZU KÁVOVARU.....	24
TECHNICKÉ ÚDAJE.....	24
ČÁSTI KÁVOVARU.....	25
INSTALACE A SPUŠTĚNÍ KÁVOVARU	26
PŘÍPRAVA ESPRESSA.....	28
NÁVRHY.....	28
PŘÍPRAVA VAŘENÉ KÁVY	29
NÁVRHY.....	29
PROGRAMOVÁNÍ MNOŽSTVÍ	30
PROGRAMOVÁNÍ TEPLoty	31
ČIŠTĚNÍ A ÚDRŽBA.....	32
NÁVRHY.....	32
ODSTRAŇOVÁNÍ VODNÍHO KAMENE	33
ODSTRAŇOVÁNÍ VODNÍHO KAMENE – PROBLÉM – PŘÍČINA – ŘEŠENÍ	35
OMEZENÍ ZÁRUKY.....	35
LIKVIDACE VÝROBKU V SOULADU SE SMĚRNICÍ ES.....	36
VAROVÁNÍ – STAV – KÁVOVAR	37
PROBLÉM – PŘÍČINA – ŘEŠENÍ.....	38

OBECNÁ PRAVIDLA PROVOZU KÁVOVARU

Přečtěte si pečlivě návod k obsluze a záruční omezení. Kávovar musí být připojen k řádně uzemněné elektrické zásuvce. Kávovar musí být udržován v čistotě častým mytím držáků nápojů, odkapávací misky, zásobníku na použité kapsle a nádrže na vodu. Údržba musí být prováděna, když je kávovar vypnutý.

DŮLEŽITÉ: Nikdy neponořujte kávovar ani jeho vyjímatelné součásti do vody ani jej nedávejte do myčky.

Voda v nádrži musí být pravidelně vyměňována. Spotřebič nepoužívejte bez vody v nádrži. Nejméně jednou za 2 měsíce se doporučuje používat odstraňovač vodního kamene speciálně určený pro kávovary na přípravu espressa podle pokynů uvedených v kapitole ODSTRAŇOVÁNÍ VODNÍHO KAMENE. Kávovar je vybaven ventilem, který umožňuje udržovat konstantní tlak, který může způsobit mírné kapání vody z varné skupiny.

TECHNICKÉ ÚDAJE^{Mod. 641}

Materiál těla: ABS

Materiál výměníku tepla: hliník

Objem nádrže na vodu: 0,750 litru

Zásobník na použité kapsle: 7 kapslí

Čerpadlo: 19 bar

Hmotnost bez obalu: 3,4 kg

Napájení: 220–240 V, 50–60 Hz; 127 V – 60 Hz (BRA)

Napájení: 1250 W s funkcí „Úspora energie“ Rozměry

(Š x H x V) (mm): 100x298x254

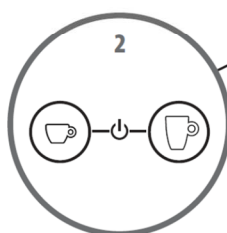
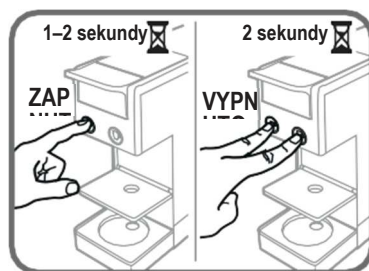
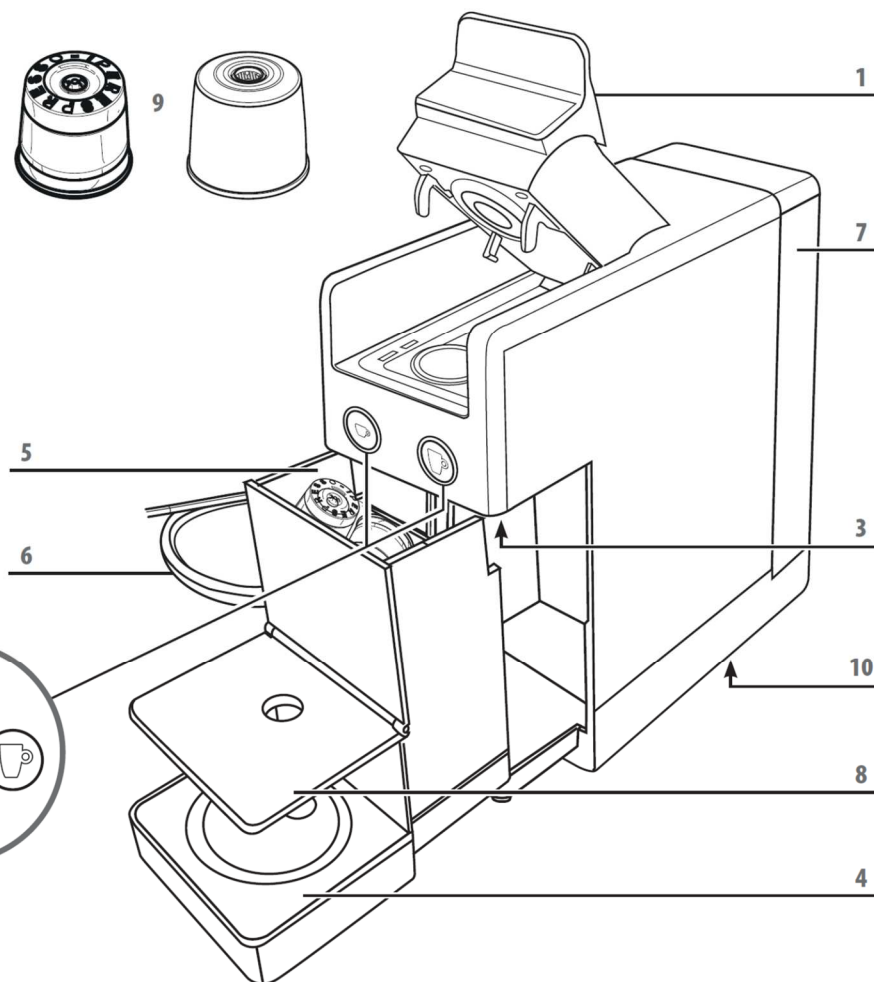
Capitani  Piazza IV Novembre 1 - SOLBIATE CON CAGNO (CO)

Výrobce si vyhrazuje právo provádět změny nebo vylepšení bez předchozího upozornění.

**S TÍMTO KÁVOVAREM POUŽÍVEJTE POUZE KAPSLE IPERESPRESSO.
OBJEDNÁVEJTE NA WWW.NASEKAVA.CZ**

ČÁSTI KÁVOVARU

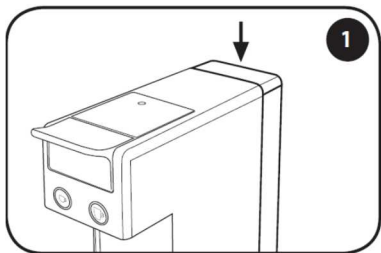
- 1 PÁČKA NA OTEVŘENÍ/ZAVŘENÍ ZÁSOBNÍKU NA KAPSLE
- 2 TLAČÍTKA PŘÍPRAVY:
 - ☕ > KÁVA ESPRESSO
 - ☕ > VAŘENÁ KÁVA
- 3 TRYSKA DÁVKUJÍCÍ KÁVU
- 4 PLOCHA NA ULOŽENÍ HRNKŮ
- 5 VYJMUTELNÝ ZÁSOBNÍK NA POUŽITÉ KAPSLE
- 6 NAPÁJECÍ KABEL
- 7 NÁDRŽ NA VODU
- 8 PLOCHA NA ULOŽENÍ ŠÁLKŮ NA ESPRESSO
- 9 KAPSLE IPERESPRESSO:
 - ☕ > NA KÁVU ESPRESSO
 - ☕ > NA VAŘENOU KÁVU
- 10 TYPOVÝ ŠTÍTEK (POD ZÁKLADNOU)



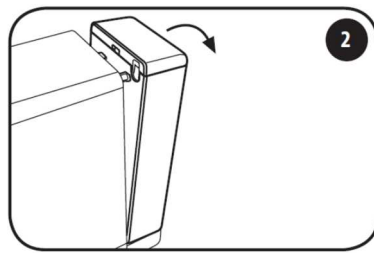
CS

INSTALACE A SPUŠTĚNÍ KÁVOVARU

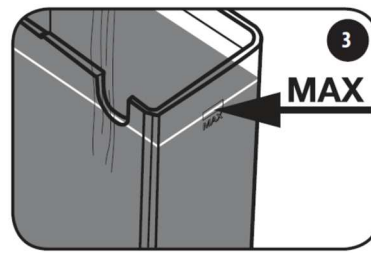
Při prvním použití nebo pokud byl kávovar delší dobu vypnutý, před naplněním nádrží umyjte. Dále se doporučuje vydat nejméně 3 hrnky vody, aby se propláchly vnitřní obvody kávovaru, a to následujícím způsobem.



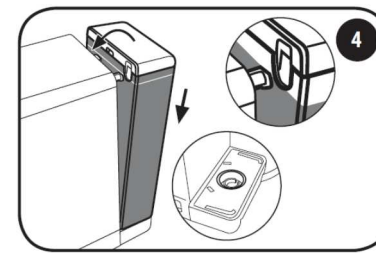
Vyjměte nádrž tak, že ji zatlačíte směrem dolů.



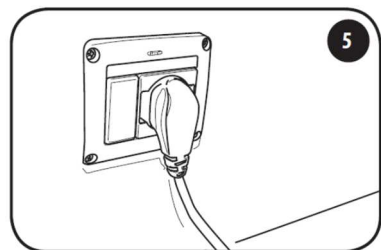
Otočte nádrž směrem ven.



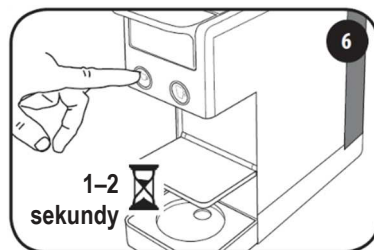
Nádrž naplňte čerstvou vodou na maximální hladinu.



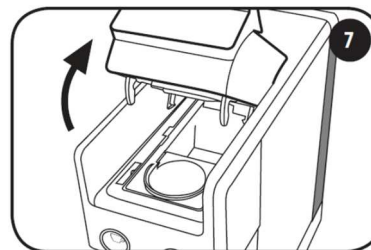
Připojte nádrž obsahující odvápnovací roztok. Ujistěte se, že je nádrž zcela zapojena.



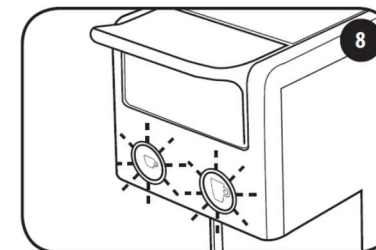
Kávovar zapojte do elektrické zásuvky.



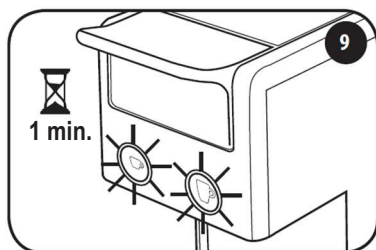
Zapněte kávovar stisknutím jednoho ze dvou tlačítek na kávu na 1–2 sekundy.



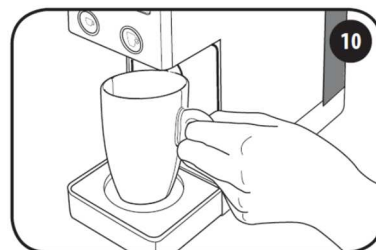
Ujistěte se, že v kávovaru nejsou žádné kapsle.



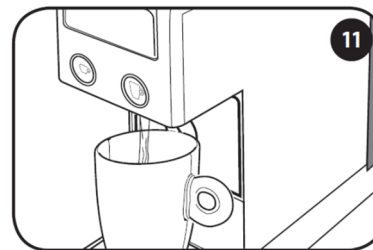
Tlačítka ☞ a ☞ začnou blikat.



Přibližně po 1 minutě začnou svítit trvale a kávovar je připraven k použití.



Pod dávkovač umístěte prázdný hrnek.



Stiskněte tlačítko ☞ nebo ☞ a počkejte, až se voda přestane vypouštět. Kávovar je propláchnutý, když byly vydány alespoň 3 hrnky vody. Kávovar je nyní připraven k použití.

Funkce „Úspora energie“

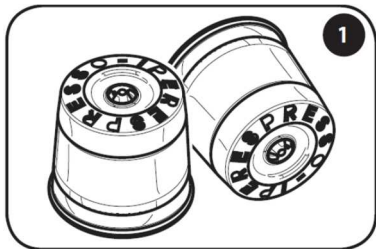
Pokud kávovar zůstane zapnutý a nepoužívá se, funkce úspory energie se aktivuje po 15 minutách a tlačítka ☞ a ☞ se vypnou.

Chcete-li kávovar znovu aktivovat, stiskněte jedno ze dvou tlačítek a počkejte, až se trvale rozsvítí. Kávovar je nyní připraven k použití.

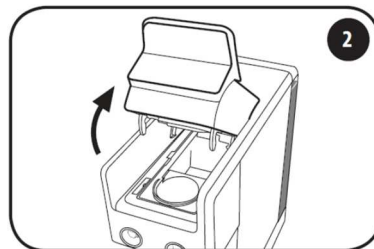
Pokud nebude kávovar delší dobu používán, vypněte jej, odpojte jej z elektrické zásuvky a vyprázdněte nádrž na vodu.

CS

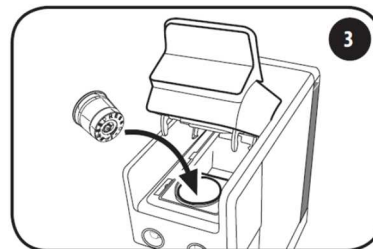
PŘÍPRAVA ESPRESSA



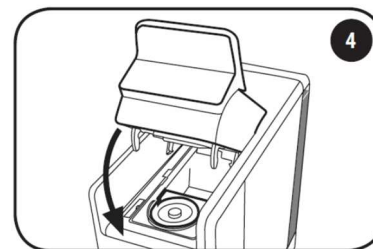
Použijte kapsle illy, jak je znázorněno na obrázku.



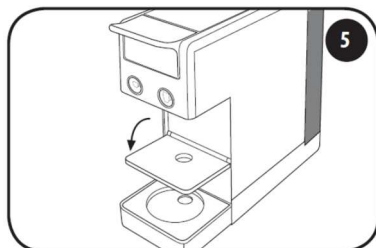
Pomalou nadzvedněte páku (až na doraz), která otevírá/zavírá kapsli.



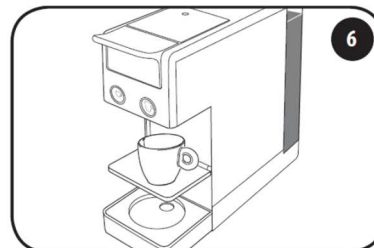
Vložte kapsli, jak je znázorněno na obrázku.



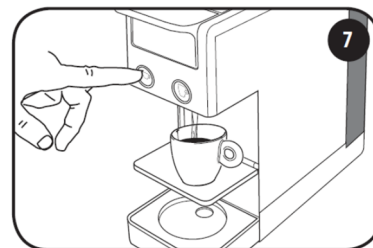
Páku úplně zavřete.



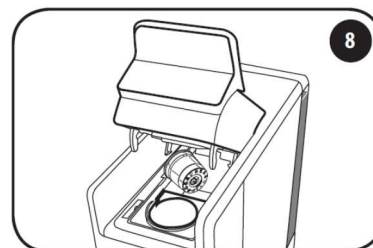
Sklopte podpěrnou mřížku šálku. Nádrž naplňte čerstvou pitnou vodou.



Pod dávkovač umístěte šálek na espresso.



Stiskněte a uvolněte tlačítko ☐. Kávovar automaticky přestane dávkovat.



Pro vysunutí použité kapsle pomalu zvedněte páku a kapsle automaticky spadne do příslušného zásobníku. Pokud kapsle nevyjde, operaci zopakujte.

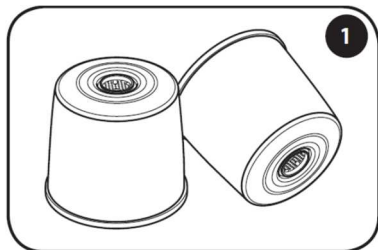
NÁVRHY

Chcete-li si vychutnat kvalitní espresso, nezapomeňte:

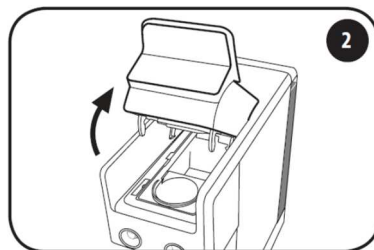
- Kapsli pro espresso používejte s tlačítkem ☐. Pokud je použita nesprávná kombinace kapsle/tlačítka, zopakujte operaci správně.
- Vodu v nádrži vyměňujte každý den.
- K omezení tvorby vodního kamene v kávovaru používejte vodu o celkové tvrdosti menší než 12 francouzských stupňů;
- Používejte silné a předehřáté šálky, abyste zabránili příliš rychlému ochlazení kávy. Šálky lze ohřát vypláchnutím horkou vodou.

PŘÍPRAVA PŘEKAPÁVANÉ KÁVY

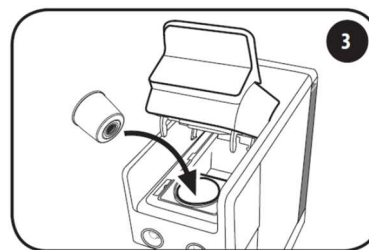
CS



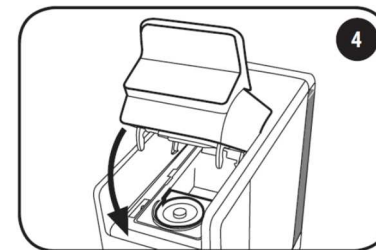
Použijte kapsle illy, jak je znázorněno na obrázku.



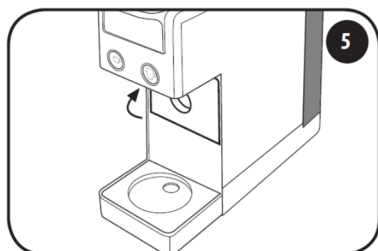
Pomalou nadzvedněte páku (až na doraz), která otevírá/zavírá kapsli.



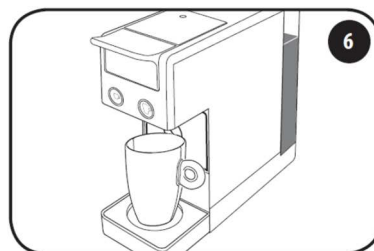
Vložte kapsli, jak je znázorněno na obrázku.



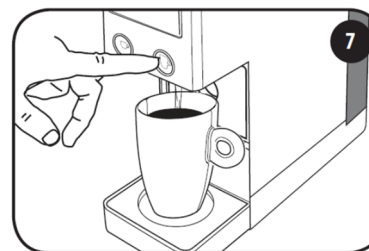
Páku úplně zavřete.




Podpěrnou mřížku posuňte do svislé polohy. Nádř naplňte čerstvou pitnou vodou.



Pod dávkovač umístěte velký šálek nebo hrnek.



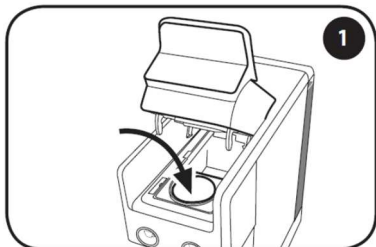
Stiskněte a uvolněte tlačítko . Kávovar automaticky přestane dávkovat.



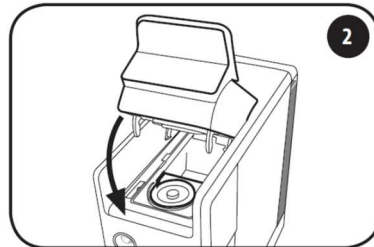
Pro vysunutí použité kapsle pomalu zvedněte páku a kapsle automaticky spadne do příslušného zásobníku. Pokud kapsle nevytáhne, operaci zopakujte.

CS

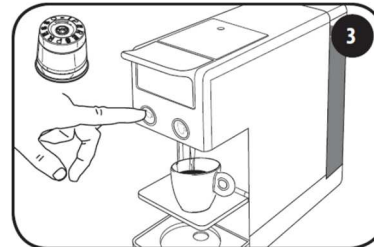
PROGRAMOVÁNÍ MNOŽSTVÍ



Kapsli vložte do určeného prostoru.

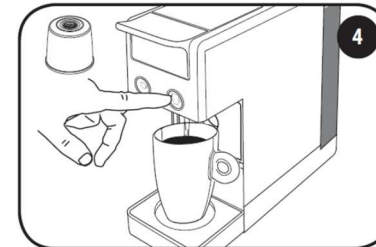


Páku úplně zavřete.



Programování espresso:

Použijte kapsli, jak je znázorněno na obrázku. Stisknutím a podržením tlačítka ☐ začne kávovar vydávat kávu. Jakmile je dosaženo požadovaného množství, tlačítko uvolněte.



Programování překapávané kávy:

Použijte kapsli, jak je znázorněno na obrázku. Stiskněte a přidržte tlačítko ☐. Kávovar začne dávkovat kávu. Jakmile je dosaženo požadovaného množství, tlačítko uvolněte.

Tovární nastavení			
Tlačítko	Kapsle	Množství	Šálek
	 Espresso: středně pražená, tmavě pražená, bez kofeinu	přibližně 25 ml	
	 Espresso long: (modrá kapsle)	přibližně 50 ml	
	 Překapávaná káva	přibližně 220 ml	

Kávovar je nyní naprogramován. Při příštím stisknutí tlačítka ☐ nebo ☐ kávovar nadávkuje množství kávy, které bylo právě uloženo.

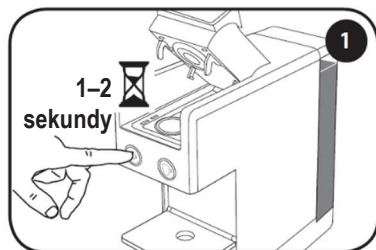
JAK VRÁTIT KÁVOVAR DO TOVÁRNÍHO NASTAVENÍ:

Otevřete páku a zapněte kávovar stisknutím jednoho ze dvou tlačítek na kávu na 1–2 sekundy. Stiskněte tlačítko ☐ 5krát do 15 sekund.

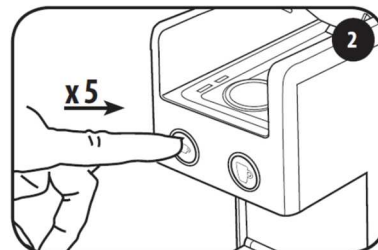
Tlačítka ☐ a ☐ budou po dobu 2 sekund rychle blikat a poté se rozsvítí trvale. Nyní se kávovar vrátil do továrního nastavení pro obě přípravy, a to jak pokud jde o množství, tak o teplotu.

PROGRAMOVÁNÍ TEPLoty

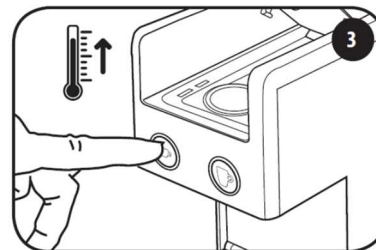
CS



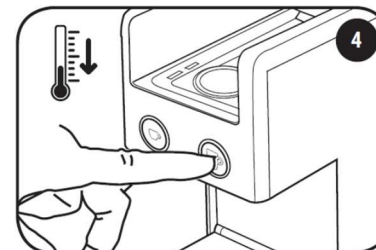
Otevřete páku a zapněte kávovar stisknutím jednoho ze dvou tlačítek na kávu na 1–2 sekundy.
Nezasunujte kapsli.



Po zapnutí kávovaru stiskněte tlačítko ☐ 5krát do 15 sekund. Obě tlačítka budou blikat. Nyní je možné změnit teplotu, jak je popsáno v bodech 3 a 4.



Chcete-li zvýšit teplotu, stiskněte tlačítko ☐. Tlačítko ☐ bliká. Obě tlačítka blikají přibližně po dobu 3 sekund.



Chcete-li snížit teplotu, stiskněte tlačítko ☐. Tlačítko ☐ bliká. Obě tlačítka blikají přibližně po dobu 3 sekund.

Kávovar je nyní naprogramován. Při příštím stisknutí tlačítka ☐ nebo ☐ se káva nadávkuje o teplotě, která byla právě uložena.

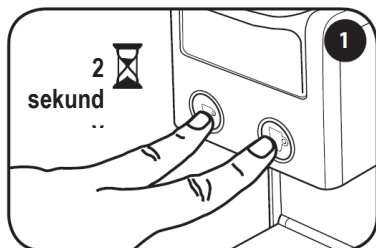
JAK VRÁTIT KÁVOVAR DO TOVÁRNÍHO NASTAVENÍ:

Otevřete páku a zapněte kávovar stisknutím jednoho ze dvou tlačítek na kávu na 1–2 sekundy. Stiskněte tlačítko ☐ 5krát do 15 sekund.

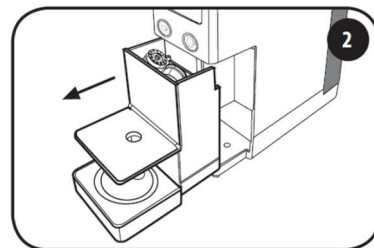
Tlačítka ☐ a ☐ budou po dobu 2 sekund rychle blikat a poté se rozsvítí trvale. Nyní se kávovar vrátil do továrního nastavení pro obě přípravy, a to jak pokud jde o množství, tak o teplotu.

CS

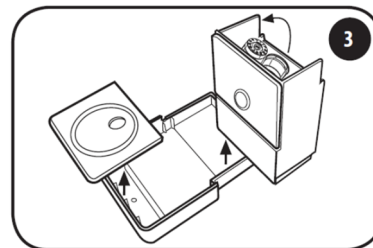
ČIŠTĚNÍ A ÚDRŽBA



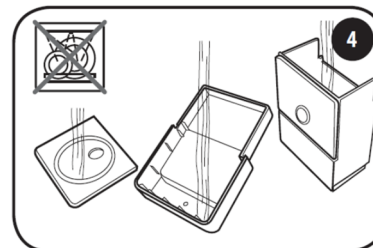
Vypněte kávovar současným stisknutím obou tlačítek kávy ☕☕ na 2 sekundy.



Vyjměte držák na kapsle. Držák na kapsle může obsahovat maximálně 7 kapslí. Proto by se měl pravidelně vyprazdňovat, aby se zabránilo zaseknutí kapslí.



Vyprázdněte držák na kapsle a vypláchněte jej. Zásobník a mřížku očistěte od zbytkové vody a kávy. Po vyčištění zasuňte zásobník do mřížky.



Opláchněte komponenty pod tekoucí vodou a osušte je. Komponenty neumývejte v myčce na nádobí.

NÁVRHY

- Pokud se kávovar nepoužívá, vypněte jej a odpojte jej ze zásuvky.
- Kapsle do kávovaru skladujte na suchém místě, mimo dosah prachu a dětí.
- Doporučuje se uložit kávovar do původního obalu.
- Skladovací teplota nesmí být nižší než 5 °C, aby nedošlo k poškození vnitřních částí kávovaru v důsledku zamrznutí vody.
- Pro zajištění správné hygieny a udržení vysoké kvality produktu je vhodné kapsli ihned po vydání kávy vytlačit.

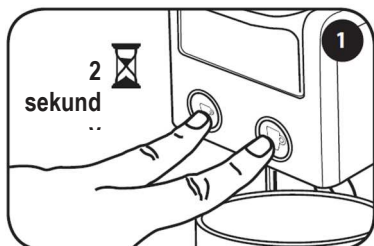
ODSTRAŇOVÁNÍ VODNÍHO KAMENE

CS

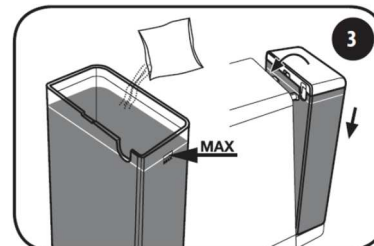
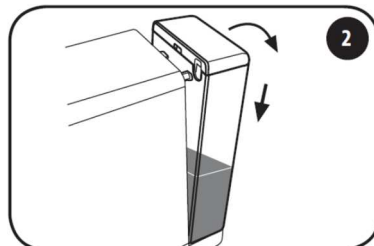
Pokud dávkovací tlačítka ☕ a ☕ střídavě blikají, musí být kávovar odvápněn. Před provedením odstraňování vodního kamene si pečlivě přečtete všechny pokyny, abyste se s procesem seznámili. Cyklus trvá asi 8 minut.

POZN.: Pokud se operace neprovede podle uvedeného času, kávovar nezahájí proces odstraňování vodního kamene. V takovém případě kávovar vypněte a opakujte kroky od začátku.

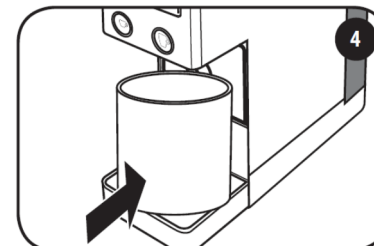
Akumulace vodního kamene je běžným výsledkem používání kávovaru. Kávovar má automatický program, který pomáhá optimalizovat čištění a odstraňuje usazeniny vodního kamene z vnitřních prostor. Pokud postup odstraňování vodního kamene nebude proveden, může vodní kámen způsobit poruchy, na které se nevztahuje záruka. Pro kávovary používejte pouze produkty na odstraňování vodního kamene. Nepoužívejte ocet, louh, sůl ani kyselinu mravenčí, protože by to kávovar poškodilo. Postupujte podle níže uvedeného postupu a ne podle pokynů na balení roztoku na odstraňování vodního kamene.



Zavřete páku, nekládejte žádné kapsle. Vyjměte nádrž a vyprázdněte zbývající vodu. Vypněte kávovar současným stisknutím obou tlačítek kávy ☕☕ na 2 sekundy.

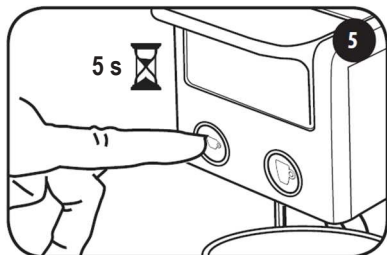


Nádrž naplňte čerstvou vodou na maximální hladinu a nechte rozpustit roztok na odstraňování vodního kamene. Připojte nádrž obsahující roztok na odstraňování vodního kamene.

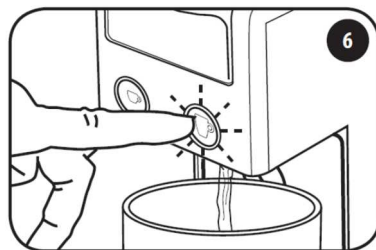


Pod dávkovací hubici umístěte nádobu o objemu nejméně 0,75 litru.

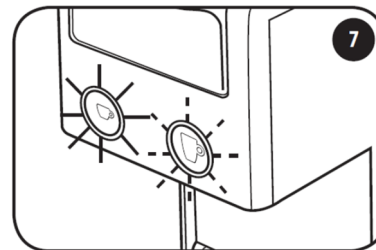
CS



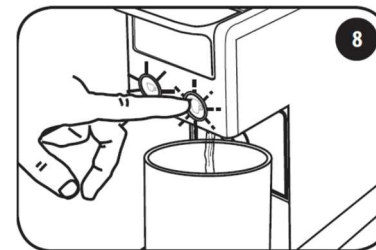
Kávovar zapnete stisknutím tlačítka ☐ na 5 sekund.
Po 5 sekundách začne tlačítko ☐ blikat.
Uvolněte tlačítko ☐.



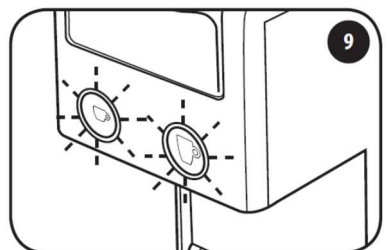
Tlačítko ☐ bliká.
Stisknutím tlačítka ☐ spustíte odstraňování vodního kamene. Kávovar začne vydávat vodu.



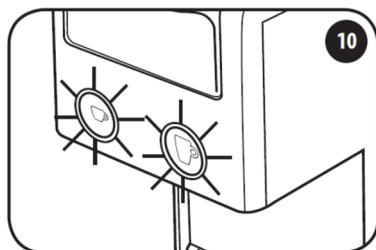
Na konci cyklu odstraňování vodního kamene tlačítko ☐ svítí, zatímco tlačítko ☐ bliká.
Vyměňte nádobu a vyprázdněte ji.
Nádrž důkladně omyjte a naplňte ji čerstvou vodou.
Připojte nádrž obsahující čerstvou vodu (viz bod 3).



Pod dávkovací hubici umístěte nádobu o objemu nejméně 0,75 litru.
Stisknutím tlačítka ☐ spustíte cyklus oplachování. Kávovar začne vydávat vodu.



Na konci cyklu oplachování budou tlačítka ☐ a ☐ blikat současně.
Vyměňte nádobu a vyprázdněte ji.



Počkejte, dokud tlačítko ☐ a tlačítko ☐ nezačnou svítit trvale.
Kávovar je nyní připraven k použití.

ODSTRAŇOVÁNÍ VODNÍHO KAMENE – PROBLÉM – PŘÍČINA – ŘEŠENÍ

CS

PROBLÉM	PŘÍČINA	ŘEŠENÍ
Cyklus odstraňování vodního kamene / oplachování je přerušeno.	Výpadek napájení.	Po obnovení napájení se cyklus automaticky po přerušení obnoví.
	Kávovar byl omylem vypnut.	Kávovar znovu zapněte: cyklus se po přerušení automaticky obnoví.
	Otevření páky, když již cyklus začal.	Zavřete páku: cyklus se po přerušení automaticky obnoví.
Kávovar nevaří vodu.	Nádrž na vodu je prázdná.	Naplňte nádrž na vodu.

OMEZENÍ ZÁRUKY

POZOR:

Pokud postup odstraňování vodního kamene nebude prováděn pravidelně, může vodní kámen způsobit poruchy, na které se nevztahuje záruka. Nepoužívejte ocet, louh, sůl ani kyselinu mravenčí, protože by mohly kávovar poškodit. Používejte pouze produkty na odstraňování vodního kamene vhodné pro kávovary. Roztok na odstraňování vodního kamene musí být zlikvidován v souladu s platnými předpisy. Během procesu odstraňování vodního kamene nepijte vydávanou tekutinu; kávovar nelze použít k vaření kávy, dokud není proces odstraňování vodního kamene ukončen.

Záruka se nevztahuje na poruchy způsobené:

- neprováděním pravidelného odstraňování vodního kamene.
- provozem při jiném napětí, než jaké je uvedeno na typovém štítku.
- nesprávným použitím nebo nedodržováním návodu k obsluze.
- změnami provedenými ve vnitřní části.
- Záruka se nevztahuje na náklady na opravu kávovarů, s nimiž manipulovalo neautorizované servisní středisko. Tyto náklady bude plně hradit zákazník.
- Odkapávací misku a zásobník na použité kapsle nemyjte v myčce na nádobí. Nedodržení těchto pokynů může způsobit problémy oběma součástem, na které se nevztahuje záruka.

POZOR:

Uložení originálního obalu (alespoň během záruční doby) je vhodné pro případ, že bude třeba kávovar odeslat do autorizovaného servisního střediska. Na škody způsobené přepravou bez řádného obalu se záruka nevztahuje.

CS

LIKVIDACE VÝROBKU V SOULADU SE SMĚRNICÍ ES

Likvidace použitých elektrických a elektronických zařízení soukromými osobami v Evropské unii.

Symbol OEEZ použitý na tomto výrobku znamená, že nesmí být likvidován společně s jiným domácím odpadem, ale musí být sbírán odděleně. Spotřebitelé mají při nákupu nového výrobku možnost bezplatně odevzdat použité spotřebiče distributorům, vždy 1 výrobek odevzdaný za 1 výrobek zakoupený.










Další informace o sběru spotřebičů určených k likvidaci vám poskytne místní úřad ve vašem městě bydliště, místní služba pro likvidaci odpadů nebo prodejce, kde byl výrobek zakoupen. Spotřebitelé odpovídají za likvidaci spotřebičů v souladu s platnými zákony a za jejich nedodržení mohou být uloženy sankce.

Správná likvidace tohoto výrobku přispěje k ochraně životního prostředí, přírodních zdrojů a lidského zdraví.



VAROVÁNÍ – STAV – KÁVOVAR

CS

	Obě tlačítka blikají <i>Kávovar byl zapnut a zahřívá se.</i>
	Zapnuto trvale svítí <i>Kávovar dosáhl správné teploty pro výdej.</i>
	Tlačítko espresso je zapnuto trvale svítí <i>Kávovar vydává espresso.</i>
	Tlačítko vařené kávy je zapnuto trvale svítí <i>Kávovar vydává vařenou kávu.</i>
	Tlačítka střídavě blikají <i>Kávovar musí být odvápněn.</i>
	Pomalé blikání (pouze tlačítko „vařená káva“) <i>Kávovar ukazuje, že byl zvolen postup odstraňování vodního kamene. V tomto stavu nádrž obsahuje roztok na odstraňování vodního kamene.</i>
	Rychlé blikání (pouze tlačítko „vařená káva“) <i>Kávovar ukazuje, že probíhá první část odstraňování vodního kamene. Kávovar vydává roztok na odstraňování vodního kamene.</i>
	Pomalé blikání (pouze tlačítko „vařená káva“) a tlačítko espresso zapnuto a svítí trvale <i>Kávovar ukazuje, že první část odstraňování vodního kamene je dokončena. Opláchněte nádrž a naplňte ji čerstvou pitnou vodou.</i>
	Rychlé blikání (pouze tlačítko „vařená káva“) a tlačítko espresso zapnuto a svítí trvale <i>Kávovar ukazuje, že probíhá druhá část odstraňování vodního kamene. Kávovar vypouští vodu pro propláchnutí okruhu.</i>
	Rychlé blikání (pouze tlačítko espresso) <i>Kávovar nefunguje správně. Vypněte jej a znovu zapněte po 30 sekundách. Pokud se závada objeví znovu, kontaktujte autorizované servisní středisko.</i>

PROBLÉM – PŘÍČINA – ŘEŠENÍ

Problém	Řešení	Pokud problém přetrvává
Kávovar se nezapne.	Zkontrolujte zásuvku, zástrčku, napětí, a zda jste stiskli jedno ze dvou tlačítek kávy po dobu 1–2 sekundy.	Obráťte se na autorizované centrum nápovědy.
Kávovar nevaří kávu.	Nádrž na vodu je prázdná. Naplňte nádrž na vodu. Nádrž není správně vložena. – Nádrž na vodu vložte správně. Neúplné uzavření pohyblivé části hlavy kávovaru. – Páku pevně zavřete. Čerpadlo se nespouští. – Vypusťte vodu bez kapsle a zkuste to znovu s novou kapslí.	
Kávovar vydává příliš mnoho hluku.	Nádrž na vodu je prázdná. Naplňte nádrž na vodu. Nádrž není správně vložena. – Nádrž na vodu vložte správně.	
Po zapnutí unikají ze zařízení kapky vody.	Není to problém, kávovar se zahřívá.	
Kávovar vaří kávu pomalu.	Rychlost vaření je závislá na druhu kávy. Používáte jiný typ kapsle. – Zkontrolujte typ použité kapsle. Vytvořil se vodní kámen. – Spusťte cyklus odstraňování vodního kamene.	
Kávovar vaří kávu příliš rychle.	Rychlost vaření je závislá na druhu kávy. Používáte jiný typ kapsle. – Zkontrolujte typ použité kapsle.	
Káva je studená.	Zahřejte šálek.	
Káva chutná kysele.	Uvařte pár šálků vody. Kapsle je po datu použitelnosti. – Použijte novou kapsli.	
Tlačítka střídavě blikají.	Je třeba provést cyklus odstraňování vodního kamene. – Spusťte cyklus odstraňování vodního kamene.	
Tlačítko „espresso“ rychle bliká.	Kávovar nefunguje správně. Vypněte jej a znovu zapněte po 30 sekundách.	
Cyklus odstraňování vodního kamene se nespustí.	Odstraňování vodního kamene se musí provádět, když je kávovar studený.	