

FRANCISFRANCIS®  
ESPRESSO MACHINE

FOR



## Návod k použití

MANUALE DI ISTRUZIONI - INSTRUCTION MANUAL  
MANUEL D'INSTRUCTIONS - BEDIENUNGSANLEITUNG  
MANUAL DE INSTRUCCIONES - MANUAL DE  
INSTRUÇÕES - HANDLEIDING - BRUGSANVISNING

## OBEČNÁ PRAVIDLA POUŽITÍ

Pozorně si přečtete tento návod k obsluze i příslušné záruční podmínky.

Přístroj je nutné zapojit do uzemněné zásuvky. Přístroj je nutné udržovat v čistotě častým mytím sítka, odkapávače, držáku kapslí, nádržky a ovladače množství páry.

## VELMI DŮLEŽITÉ

Přístroj nikdy neponořujte do vody ani jej neumísťujte do myčky na nádobí. Vodu v nádržce je nutné pravidelně vyměňovat. Když je nádržka prázdná, přístroj nezapínejte.

Po vyměnění vody nádržku nainstalujte na místo a zkontrolujte, že je řádně upevněna.

Doporučuje se minimálně každé dva měsíce odstraňovat usazeniny vápníku (vodní kámen), a to pomocí odvápnovacího prostředku vyráběného speciálně pro přístroje na výrobu kávy espresso.

Postupujte podle pokynů v kapitole ODVÁPŇOVÁNÍ.

Ohříváč vody je vybaven ventilem, který udržuje tlak na stejné hodnotě. Z tohoto důvodu může z držáku kapslí odkapávat voda.

## OBSAH

□ OBEČNÁ PRAVIDLA POUŽITÍ.....	2
□ TECHNICKÉ ÚDAJE.....	2
□ ČÁSTI PŘÍSTROJE.....	3
□ DŮLEŽITÉ BEZPEČNOSTNÍ POKYNY.....	3
□ POUŽITÍ KÁVOVARU FRANCIS FRANCIS X7.....	4
□ INSTALACE KÁVOVARU FRANCIS FRANCIS X7.....	4
□ ČIŠTĚNÍ KÁVOVARU FRANCIS FRANCIS X7.....	4
□ V PŘÍPADĚ NESPRÁVNÉ FUNKCE.....	4
□ NESPRÁVNÉ POUŽÍVÁNÍ KÁVOVARU FRANCIS FRANCIS X7.....	4
□ INSTALACE A ZAPNUTÍ KÁVOVARU FRANCIS FRANCIS X7.....	5
□ ZAPNUTÍ/VYPNUTÍ.....	5
□ PŘÍPRAVA KÁVY.....	5-6
□ NASTAVENÍ MNOŽSTVÍ KÁVY V ŠÁLKU.....	6
□ PŘÍPRAVA CAPPUCCINA.....	6
□ PŘÍPRAVA HORKÉ VODY.....	7
□ PŘÍPRAVA KÁVY PO VYPOUŠTĚNÍ PÁRY.....	7
□ ODVÁPŇOVÁNÍ.....	7-8
□ ČIŠTĚNÍ A ÚDRŽBA.....	8
□ MOŽNÉ PROBLÉMY A ŘEŠENÍ.....	8-9
□ DOPORUČENÍ.....	9
□ ZÁRUČNÍ PODMÍNKY.....	9

## TECHNICKÉ ÚDAJE

Plášť: PC+ABS (EU), PC (USA). Vnitřní termoblok: ocel. Vodní nádržka: 1 litr, čerpadlo: 15 bar. Tlak kávy během louhování: 15bar. Rozměry: 200 (šířka) x340 (hloubka) x350 (výška) mm. 2 elektromagnetické ventily.

Elektronická karta s následujícími funkcemi:

- automatické vypnutí vaření kávy (programovatelný objem)
- řízení teploty s vysokou přesností (kávy a páry)
- řízení hladiny vody ve varné jednotce a její doplňování
- indikátor odvápnování (odstranění vodního kamene) a ukazatel teploty varné jednotky
- zvukový signál
- program pro automatické odvápnování (odstranění vodního kamene)
- úsporný režim
- tryska páry
- mřížka ohříváče šálků

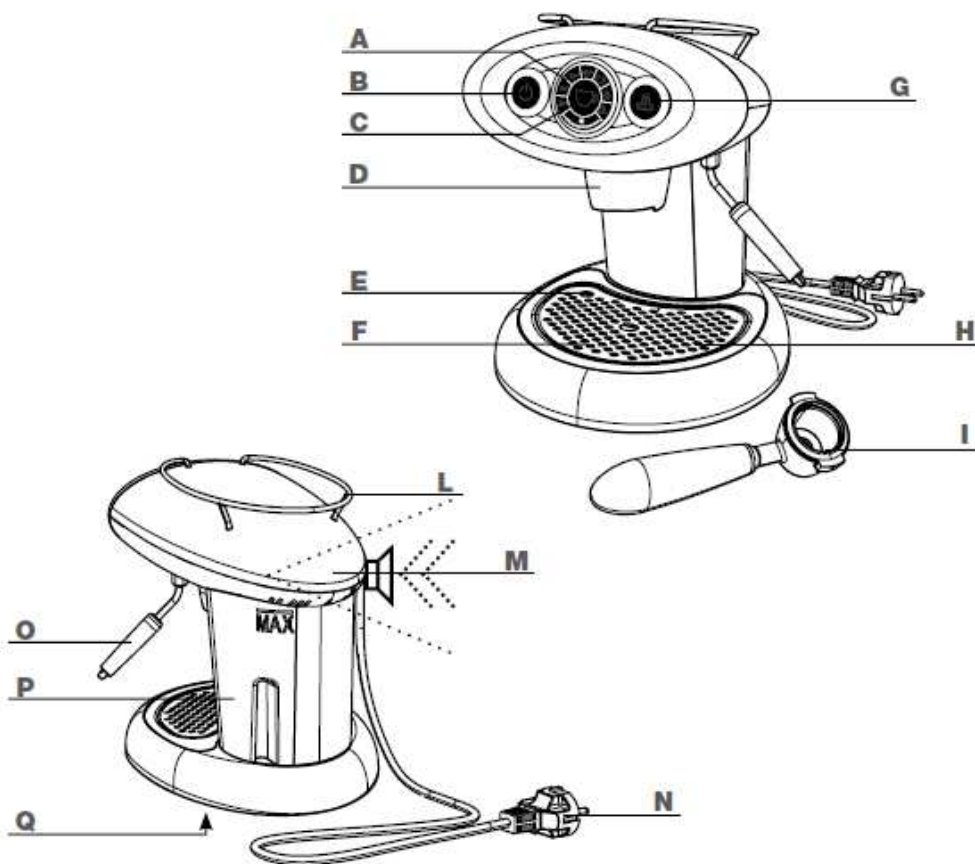
Elektrické energie spotřebované ve vypnutém režimu. Hmotnost bez obalu: 9 kg

Napětí: 230 V, 50 Hz (EU); 120 V, 60 Hz (USA). Výkon: 1200 W (EU); 1200 W (USA). Spotřeba vypnutého spotřebiče: <1W

Výrobce si vyhrazuje právo na provedení změn či zdokonalení bez předchozího oznámení.

## ČÁSTI PŘÍSTROJE

- |   |  |
|---|--|
| <b>A</b> SVĚTLO INDIKÁTORU TEPLoty<br>(ukazuje stav přístroje)                | <b>I</b> PÁKA NA KAPSLÍ<br>(pro kapsle “Metodo lperespresso”)                |
| <b>B</b> Hlavní VYPÍNAČ (svítí, když je přístroj<br>zapnutý)                  | <b>L</b> DRŽÁK (MŘÍŽKA) ŠÁLKU  |
| <b>C</b> Tlačítko PRO VAŘENÍ ESPRESSA<br>(zahájí a zastaví proudění espressa) | <b>M</b> VNITŘNÍ ZVUKOVÝ SIGNÁL<br>(slyšitelný zvukový signál pro uživatele) |
| <b>D</b> VARNÁ JEDNOTKA   | <b>N</b> NAPÁJECÍ ŠŤŮRA  |
| <b>E</b> INDIKÁTOR ZAPLNĚNÍ ODKAPÁVACÍ<br>MISKY                               | <b>O</b> TRYSKA PÁRY   |
| <b>F</b> MŘÍŽKA NA ŠÁLEK  | <b>P</b> NÁDRŽKA NA VODU   |
| <b>G</b> Tlačítko PRO SPUŠTĚNÍ PÁRY   | <b>Q</b> ŠTÍTEK S ÚDAJI (vespod)   |
| <b>H</b> ODKAPÁVACÍ Miska (umístěna pod<br>odkapávacím roštem)                |  |





### DŮLEŽITÉ BEZPEČNOSTNÍ POKYNY

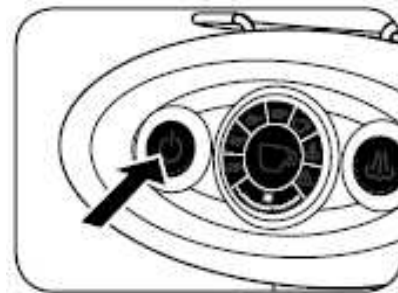
Při používání kávovaru je nutné vždy dodržovat základní bezpečnostní pokyny, včetně následujících. Sníží se tím nebezpečí požáru, úrazu elektrickým proudem anebo poranění osob:

1. Pročtěte si veškeré pokyny.
2. Nedotýkejte se horkých povrchů. Používejte rukojeti či držáky.
3. Na ochranu před úrazem elektrickým proudem neponořujte napájecí kabel, zástrčku ani přístroj samotný do vody nebo jiné tekutiny.
4. Když přístroj používají děti nebo se provozuje v jejich přítomnosti je nutné zajistit neustálý dozor.
5. Pokud přístroj nepoužíváte či jej chcete čistit, vytáhněte kabel ze zásuvky. Před montáží či demontáží částí přístroje a jeho čištěním nechte kávovar vychladnout.
6. Přístroj nezapínejte, je-li poškozen napájecí kabel či zástrčka nebo pokud přístroj funguje nesprávně či došlo k jeho jakémukoli poškození. Přístroj vraťte do oprávněného servisního střediska k prohlídce, opravě či seřízení.
7. Použití příslušenství, které není doporučeno výrobcem přístroje může mít za následek požár, úraz elektrickým proudem nebo poranění osob.
8. Nepoužívejte přístroj venku.
9. Zabraňte, aby napájecí kabel visel přes hranu stolu či desky kuchyňské linky a aby se dotýkal horkých předmětů.
10. Neumísťujte přístroj na nebo v blízkosti plynového či elektrického sporáku nebo do zahřáté trouby.
11. Nejprve vždy zastrčte konec kabelu do přístroje a pak až druhý konec do zásuvky. Při vypínání vždy nastavte ovládací prvky do polohy „vypnuto“, pak vytáhněte kabel ze zásuvky.
12. Přístroj používejte jen k účelům, ke kterým je určen.

**13. Tyto pokyny si uschovejte.**

## POUŽITÍ KÁVOVARU FRANCIS FRANCIS X7


- Tento přístroj je určen jen pro domácí použití. Veškeré další způsoby využití se považují za nevhodné a tudíž nebezpečné.
- Když přístroj nepoužíváte, odpojte napájecí kabel ze zásuvky.
- Nedotýkejte se horkých povrchů. Používejte rukojeti a spínače.
- Tento přístroj je určen k „výrobě kávy espresso“ a k „ohřívání nápojů“. Aby se zabránilo opaření proudem vody nebo jiným nevhodným použitím přístroje, dbejte při práci opatrnosti.
- Přístroj nesmí používat děti. Přístroj mohou používat jen dospělé osoby, které jsou v normálním psychickém či fyzickém stavu.
- Přístroj používejte jen doma mimo působení venkovních povětrnostních vlivů.
- Na ochranu před požárem, úrazem elektrickým proudem nebo poranění osob, neponořujte napájecí kabel, zástrčku ani přístroj samotný do vody nebo jiné tekutiny.
- Přístroj používejte jen k účelům, ke kterým je určen. Neumísťujte přístroj na plynový či elektrický sporák nebo do zahřáté trouby.
- Přístroj zapínejte jen když jej budete používat. Musí se vypínat stisknutím hlavního vypínače  a napájecí kabel je nutné vytáhnout ze zásuvky.
- Před odpojením přístroje ze zásuvky zkontrolujte, zdali je hlavní vypínač  vypnut a že nesvítí (viz. obrázek).
- Použití příslušenství, které není doporučeno výrobcem přístroje může mít za následek požár, úraz elektrickým proudem nebo poranění osob. Zabraňte, aby napájecí kabel visel přes hranu stolu či desky kuchyňské linky.



## INSTALACE KÁVOVARU FRANCIS FRANCIS X7

- Pozorně si přečtěte tyto pokyny.
- Neinstalujte přístroj v prostorech, kde může teplota dosáhnout či klesnout pod **0°C/30°F** (pokud voda zmrzne, může dojít k poškození přístroje) nebo překročit **40°C/140°F**.
- Zkontrolujte, zdali elektrické napětí v zásuvce odpovídá údajům uvedeným na štítku s údaji na přístroji. Přístroj zapojte jen do uzemněné zásuvky s minimálním proudem **6 A**, vyžaduje-li se napětí **230 Vac** anebo **12 A**, vyžaduje-li se **120 Vac**.
- Pokud si zástrčka a zásuvka vzájemně neodpovídají, zástrčku musí vyměnit jen kvalifikovaný pracovník.
- Přístroj postavte na kuchyňskou linku v dostatečné vzdálenosti od vodovodních kohoutků a dřezu.
- Před instalací se při vybalení přístroje přesvědčte, že není poškozen.

## ČIŠTĚNÍ KÁVOVARU ESPRESSO

- Před čištěním přístroje jej odpojte od zdroje elektrické energie.
- Před odpojením přístroje ze zásuvky zkontrolujte, zdali je hlavní vypínač  vypnut a že nesvítí.
- Před zahájením čištění nechte přístroj vychladnout.
- Těleso přístroje a příslušenství čistěte vlhkým hadříkem a poté je vytřete do sucha. Nepoužívejte žádné čisticí prostředky.
- Zabraňte tomu, aby na přístroj stříkal proud vody či aby se, byť jen částečně, ponořil do vody.

## V PŘÍPADĚ NESPRÁVNÉ FUNKCE

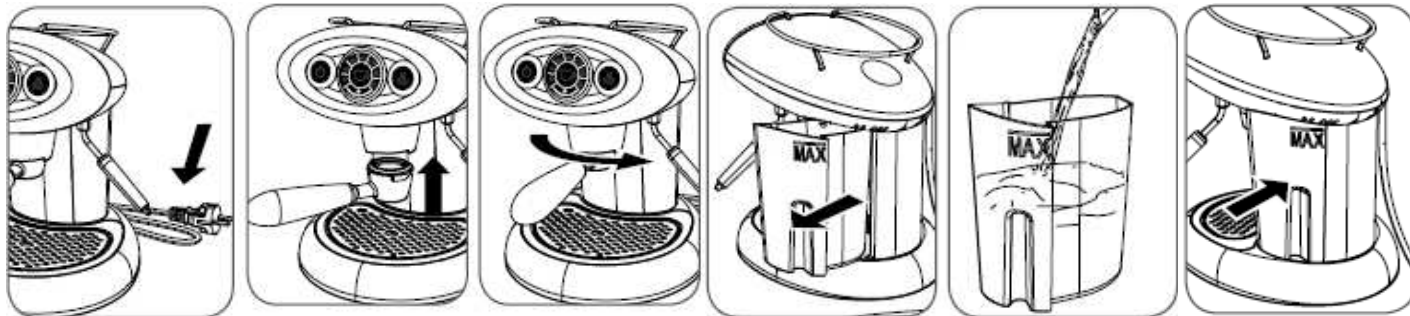
- Přístroj nepoužívejte, je-li poškozen napájecí kabel či zástrčka nebo pokud přístroj vykazuje známky nesprávné funkce či došlo k jeho jakémukoli poškození. Přístroj vraťte nejbližšímu prodejci k prohlídce či opravě.
- Je-li poškozen napájecí kabel, musí jej vyměnit výrobce či oprávněné servisní středisko.
- V případě závady či nesprávné funkce přístroj vypněte a nijak do něj nezasahujte. Za účelem oprav se obraťte na Středisko technické podpory, které má oprávnění od výrobce a požadujte použití jen originálních náhradních dílů. Nedodržení těchto pokynů může mít za následek ohrožení bezpečnosti při použití přístroje nebude kryto zárukou.

## NESPRÁVNÉ POUŽÍVÁNÍ KÁVOVARU FRANCIS FRANCIS X7

- Tento přístroj je určen jen pro domácí použití. Veškeré další způsoby využití se považují za nevhodné.
- Výrobce nenese odpovědnost za nehody způsobené nedodržením platných zákonných předpisů vztahujících se na uzemnění přístrojů a nenese odpovědnost za případné škody způsobené nevhodným, nesprávným či nerozumným použitím přístroje.


**DŮLEŽITÉ: TYTO POKYNY SI USCHOVEJTE!**

## INSTALACE A ZAPNUTÍ KÁVOVARU FRANCIS FRANCIS X7



Před zapnutím kávovaru do zdroje elektrického proudu si pozorně přečtěte **bezpečnostní pokyny** uvedené v předchozí kapitole. Zkontrolujte, zdali je kabel přístroje vytažen ze zásuvky (1. obrázek).




Držák kapslí pevně zatočte na místo (2. obrázek). Sejměte nádržku na vodu (4. obrázek), promyjte ji, naplňte ji studenou vodou (5. obrázek) a vraťte ji na místo (6. obrázek). Ujistěte se, že správně sedí (3. obrázek). Zapojte kabel přístroje do zásuvky. Přístroj zapněte stisknutím hlavního vypínače , dokud se nerozsvítí. V případě nutnosti se automaticky zapne varný systém.


*Doporučuje se, ponechat si původní obaly (alespoň po dobu trvání záruky) pro případ, že bude nutné přístroj dopravit do Střediska podpory k opravě.*

**VAROVÁNÍ:** Při provozu kávovaru může dotyk s varnou jednotkou **D**, tryskou páry **O** a kovovými částmi držáku kapslí **I** způsobit popáleniny.

## ZAPNUTÍ/VYPNUTÍ


Před zapnutím kávovaru zkontrolujte obsah vody v nádržce. Přístroj zapněte stisknutím hlavního vypínače , dokud se nerozsvítí.

V případě nutnosti se automaticky zapne varný systém. Ikony na horním displeji se rozsvítí, čímž se signalizuje nárůst teploty v ohřivači. Po několika minutách začne přístroj signalizovat, že bylo dosaženo provozní teploty. Signalizace je ve formě rozsvíceného spínače přípravy kávy a krátkého pípnutí.

Pokud se rozsvítí trojúhelníková ikona  a pípání neustává, viz kapitola **ODSTRAŇOVÁNÍ ZÁVAD**.

**POZNÁMKA:** Před prvním zapnutím přístroje nebo po dlouhém období nečinnosti se doporučuje kávovar několikrát propláchnout bez kapsle.



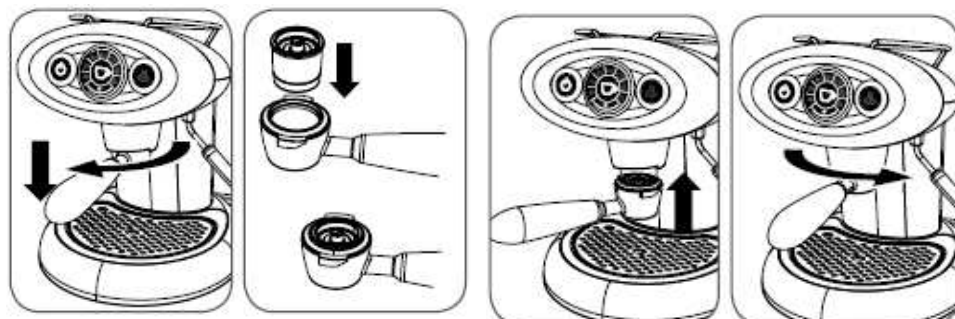
Při vypínání přístroje stiskněte hlavní vypínač , dokud přední displej nezhasne. Doporučuje se napájecí kabel ze zásuvky nevytahovat, když je přístroj zapnutý.

## POHOTOVOSTNÍ REŽIM /stand-by


Tento kávovar je naprogramován tak, aby šetřil životní prostředí a aby se snížila jeho spotřeba, pokud není používán. Není-li přístroj používán, vypne se automaticky po 30-ti minutách.


5 minut před automatickým vypnutím tlačítko bliká. Chcete-li, aby přístroj zůstal zapnutý, stiskněte hlavní vypínač .

## PŘÍPRAVA KÁVY



Kávovar X7 je určen pro použití výhradně s kapslemi „Metodo lperesspresso“. Dávkování provádí přístroj automaticky.

Ke změně množství kávy v šálku a nastavení nové hodnoty podržte spínač , dokud nedostanete požadované množství. Pak spínač uvolněte. Pokud si nepřejete pro vyluhování kávy používat funkci automatického zastavení nebo pokud si přejete dobu vyluhování změnit z

továrního nastavení na jinou, je možné tuto automatickou funkci vypnout. Postupujte podle pokynů uvedených výše, držte tlačítko vaření kávy stisknutý, dokud přístroj nezastaví proud vody, pak tlačítko uvolněte. Pro opětovné vynulování automatického vypnutí postupujte podle pokynů v tomto návodu. Funkci automatického vypnutí lze obejít stisknutím tlačítka vaření kávy 5 na více než 3 sekundy. Pro zastavení vyluhování je nutné tlačítko 5 opět stisknout. Zkontrolujte, zdali spínač přípravy kávy svítí. Otočte držák kapslí, vložte do něj kapsli a držák nasadte zpět do varné jednotky a otočte jej tak, aby byl ve správné poloze zajištěn. Výrobu kávy zahájíte stisknutím spínače přípravy kávy. Napouštění kávy se zastaví automaticky okamžitě po dosažení nastaveného množství nebo lze napouštění zastavit dříve opětovným stisknutím spínače přípravy kávy . Kapsli vyjměte z držáku a u každého šálku opakujte kroky popsané výše. Cyklus vaření se skládá z první fáze, zvané „první odvar“ (krátké vstříknutí vody do kapsle následované pauzou), která trvá asi 3 sekundy a z druhé fáze pro vaření.



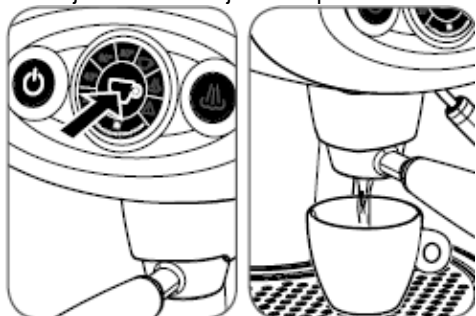
## VAROVÁNÍ:

Z bezpečnostních důvodů se vaření asi po 1 minutě automaticky zastaví.

K výrobě kávy nepoužívejte destilovanou ani demineralizovanou vodu. Může dojít k nesprávné funkci kávovaru. Nezapomínejte pravidelně vylévat a čistit odkapávač. Nezapomínejte často měnit vodu v nádrže.

## NASTAVENÍ MNOŽSTVÍ KÁVY V ŠÁLKU

Přístroj X7.1 umožňuje uvařit požadované množství kávy ve dvou režimech: automatickém a manuálním.



**AUTOMATICKÝ REŽIM** - chcete-li nastavit a uložit do paměti množství kávy, které chcete uvařit, proveďte následující kroky:

- do držáku kapslí vložte kapsli a držák nasadte na varnou jednotku
- pod držák kapslí umístěte šálek
- stiskněte tlačítko pro vaření kávy a držte ho, dokud káva v šálku nedosáhne požadované hladiny. Uvolněte tlačítko. Přístroj je nyní naprogramován.

**Pozn.:** v automatickém režimu je také možné uvařit kávu s využitím manuálního postupu. Zhruba na 3 sekundy stiskněte tlačítko pro vaření kávy. Dalším stisknutím tlačítka přerušíte proud kávy. Tímto způsobem nezměníte množství kávy, které bylo původně naprogramováno.

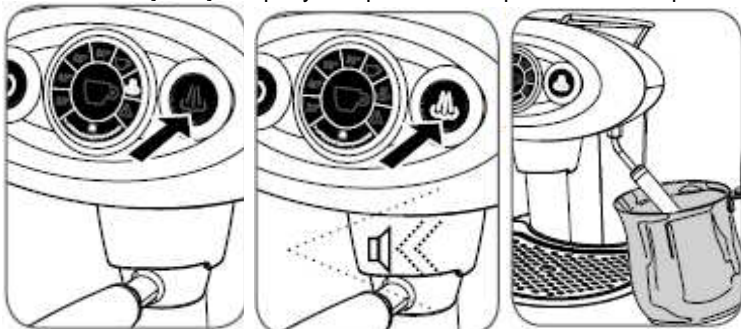
**MANUÁLNÍ REŽIM** - chcete-li nastavit přístroj do manuálního režimu, proveďte následující kroky:


- do držáku kapslí vložte kapsli a držák nasadte na varnou jednotku
- pod držák kapslí umístěte šálek
- stiskněte tlačítko pro vaření kávy a držte ho, dokud přístroj automaticky nepřeruší dodávku kávy. Uvolněte tlačítko. V tomto případě bylo programování zrušeno.

**Pozn.:** Je-li přístroj nastaven na manuální režim, bude po zahájení přípravy kávy nutné znovu stisknout tlačítko pro vaření kávy, jakmile káva dosáhne požadované hladiny v šálku. Příprava se tím přeruší.



## PŘÍPRAVA CAPPUCCINA

Tento přístroj disponuje parní tryskou pro našlehání potřebného množství mléka na jedno nebo dvě cappuccina. Připravte jeden nebo dva šálky kávy dle pokynů v předchozí kapitole. Mléko napěníte následujícím způsobem:



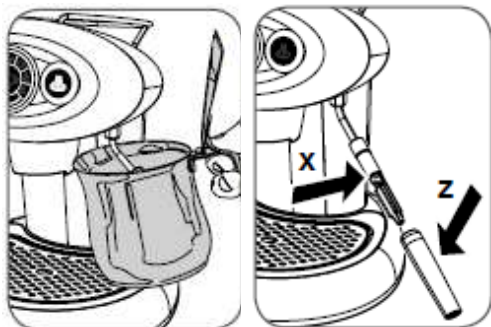
1. **obrázek:** Stiskněte tlačítko páry  – obrázek páry v prostředním kroužku se rozsvítí. To je signál, že přístroj je připraven dodat páru.



2. **obrázek:** Jakmile přístroj dosáhne správné teploty, tlačítko se rozsvítí. Přístroj vydá krátký zvukový signál.

Pod parní trysku umístěte vhodnou prázdnou nádobu (nejlépe nerezovou konvičku) a stiskněte tlačítko . Tím vypustíte veškerou zbytkovou vodu. V okamžiku, kdy z přístroje vychází pouze pára, stiskněte tlačítko  znovu. **Pozn.:** Během vypouštění páry tlačítko bliká.



Nalijte vychlazené mléko do vhodné nádoby (nejlépe do nerezové konvičky).

**Pozn.:** Optimální výsledek získáte takto: nalijte 75ml studeného plnotučného mléka, vyjmutého přímo z lednice, do nádoby (nejlépe do kovové nálevky) a nechte parní trysku ponořenou v mléce maximálně po dobu 25 sekund.



1. **obrázek:** obrázek: parní trysku ponořte **zcela** do mléka. Stiskněte tlačítko  a počkejte, až se mléko našlehá. Po dosažení požadovaného výsledku stiskněte tlačítko  znovu.

Parní trysku byste měli po každém použití důkladně vyčistit od zbytků mléka:

2. **obrázek:** Na několik sekund stiskněte tlačítko . Pak stiskněte tlačítko  znovu. Počkejte několik minut, dokud se parní tryska neochladí. Vyjměte vnější část Z a omyjte ji pod tekoucí vodou. Vnitřní část X otřete vlhkým hadříkem.

**Pozn.:** Obě koncové části parní trysky lze také umýt v myčce – v tomto případě vyjměte také vnitřní část kovové trubičky. Po vyčištění nasadte vnitřní část X úplně na parní trysky a poté nasadte vnitřní část Z.

## Upozornění:

Kontakt s párou a parní tryskou může způsobit těžké popáleniny.

Nevychází-li z přístroje žádná pára, přístroj se zhruba po 5 minutách automaticky přepne zpět do režimu pro vaření kávy.

Minutu předtím začne tlačítko  blikat. Pokud chcete vypustit více páry, stiskněte tlačítko.

Během doby, kdy se přístroj zahřívá, a pokud zůstane v režimu vytváření páry, proběhnou v ohříváči ohřívací cykly, které mohou způsobit, že z držáku kapslí vyjde malé množství páry. Dbejte tedy na to, aby vaše končetiny a ostatní části těla byly mimo oblast, v níž probíhá vaření kávy. Zabráňte tak opaření.

## PŘÍPRAVA HORKÉ VODY

Parní trysky lze také využít k zalívání čaje a jiných nápojů horkou vodou. Zkontrolujte, zda svítí tlačítko pro vaření kávy ☕.



Proveďte následující kroky:

1. *obrázek:* Vyčistěte parní trysku od všech zbytků mléka
2. *obrázek:* Pod trysku umístěte nerezovou konvičku.
3. *obrázek:* Stiskněte tlačítko páry ☕ alespoň na 3 sekundy. Z přístroje začne proudit horká voda – tlačítko páry ☕ začne rychle blikat.

Poté co voda dosáhne požadované hladiny, stiskněte tlačítko páry ☕ znovu.

## PŘÍPRAVA KÁVY PO VYPOUŠTĚNÍ PÁRY

Je velice důležité nevařit kávu ihned po vypouštění páry, protože voda vycházející z termobloku je příliš horká a negativně by ovlivnila chuť kávy. Z tohoto důvodu je tlačítko pro vaření kávy ☕ během doby, kdy má termoblok příliš vysokou teplotu, zablokované.

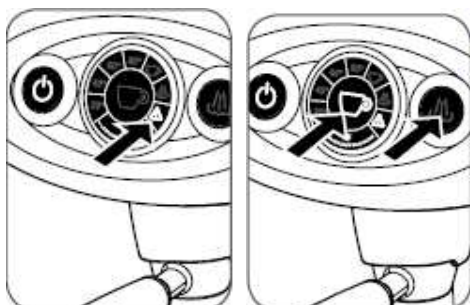


1. *obrázek:* Chcete-li přístroj přepnout zpět do režimu vaření kávy, stiskněte tlačítko ☕ a počkejte, až se rozsvítí. Během této ochlazovací fáze (přibližně 10 minut) bude blikat obrázek šálku ve středovém kružku.

Chcete-li přístroj přepnout do režimu vaření kávy rychle (přibližně za 1 minutu), proveďte následující kroky:

2. *obrázek:* Pod parní trysku umístěte kovovou nádobku.
3. *obrázek:* Tlačítko páry ☕ podržte po dobu 3 sekund. Bude vypuštěno naprogramované množství vody. Proud vody se zastaví automaticky.

## ODVÁPŇOVÁNÍ



Přístroj zaznamenává jeho celkové využití a na základě množství vyrobené kávy a páry může vyžadovat provedení odvápňovacího cyklu.

1. *obrázek:* To bude signalizováno trojúhelníkovou ikonou ▲ (1 bliknutí každé 2 sekundy).

Přístroj je vybaven automatickým programem pro optimální vyčištění a odstranění usazenin vápníku z vnitřního prostoru přístroje.

Pro provedení odvápňování se doporučuje použít odvápňovací prostředek, který se dodává společně s přístrojem.

**Zahájení procesu:**

2. *obrázek:* Stiskněte a nejméně na 5 vteřin podržte tlačítko pro vaření kávy ☕ a

tlačítko páry ☕. Tlačítko ☕ a ☕ a tato ikona ▲ v kružku budou souběžně blikat, což je signál, že byl vybrán automatický program pro odstranění vodního kamene.



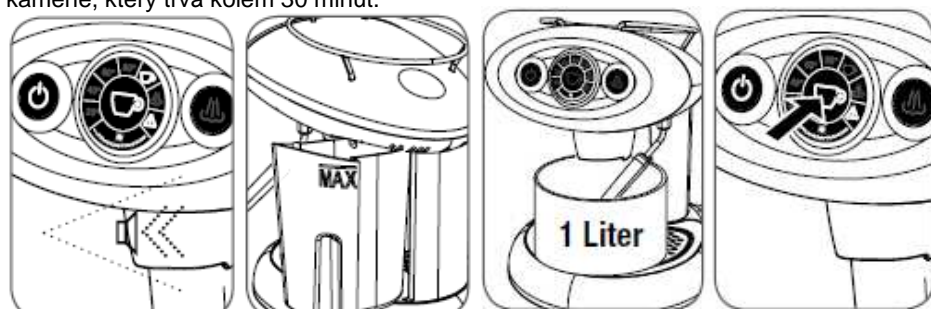
1. a 2. *obrázek:* Vyjměte nádržku a naplňte ji 1 litrem vody (po značku MAX).

Přípravek na odstraňování vodního kamene dodávaný s přístrojem vložte do nádržky naplněné vodou a počkejte, až se rozpustí. Vyjměte kapsli a držák kapslí.

3. *obrázek:* Pod varnou jednotku umístěte prázdnou nádobu o objemu nejméně 1 litr.

Otočte parní trysku směrem k nádobě. Voda bude proudit jak z varné jednotky, tak z parní trysky. 4. *obrázek:* Stiskněte tlačítko ▲.

Tlačítko vypnutí/zapnutí ☕ a tlačítko trojúhelníku ▲ začnou současně blikat, což je signál zahájení cyklu odstraňování vodního kamene, který trvá kolem 30 minut.



1. *obrázek:* Na konci cyklu se ozve pípnutí. Tlačítko pro vaření kávy ☕ a tlačítko trojúhelníku ▲ začnou blikat společně s dalšími kontrolkami, které již byly spuštěny.


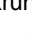

Nyní je třeba vyčistit vnitřní vodní okruh přístroje od všech zbytků přípravku proti vodnímu kameni. Tzn., že v přístroji musí

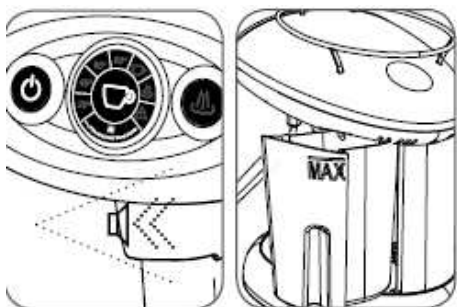


proběhnout vyplachovací cyklus – proveďte tyto kroky:

2. *obrázek*: Vyjměte nádržku a důkladně ji vyčistěte – naplňte ji jedním litrem čerstvé vody (po značku MAX)

3. *obrázek*: Pod varnou jednotku umístěte prázdnou nádobu o objemu nejméně 1 litr. Otočte parní trysku směrem k nádobě. Voda bude proudit jak z varné jednotky, tak z parní trysky.

4. *obrázek*: Stiskněte tlačítko . Tlačítko Vypnutí/zapnutí  a trojúhelník  začnou současně blikat, což je signál zahájení cyklu výplachu vnitřního vodního okruhu, který trvá zhruba 30 minut.



1. *obrázek*: Na konci proplachovacího cyklu se ozve pípnutí. Veškeré blikání bude vypnuto a bude vydán zvukový signál.

2. *obrázek*: Vyjměte nádobu na shromažďování vody zpod varné jednotky a nádobu důkladně omyjte. Nádržku na vodu znovu naplňte.

Přístroj je nyní připraven k použití.

### **VAROVÁNÍ:**

**Pokud dojde během odvápnování k výpadku elektrické energie, bude nutné proces opakovat znovu od začátku. Pokud se odvápnování nebude provádět, může vápník způsobit nesprávné fungování, které není kryto zárukou. Doporučuje se používat náš odvápnovací prostředek. Nepoužívejte ocet, louh, sůl ani kyselinu mravenčí, protože mohou způsobit poškození přístroje.**

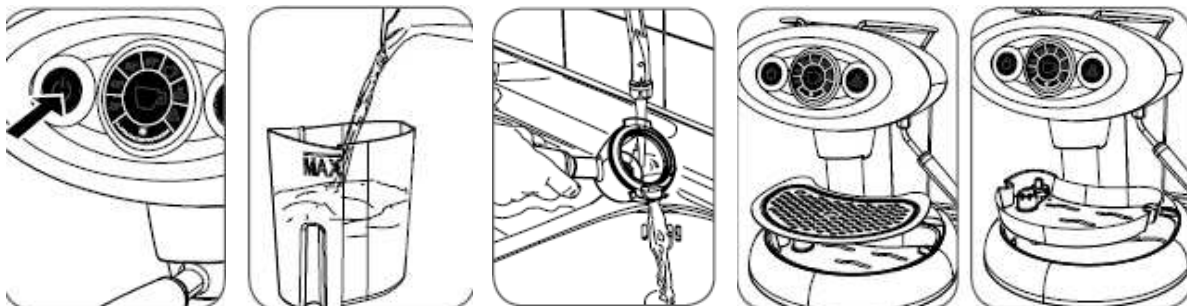
## **ÚDRŽBA A ČIŠTĚNÍ**

Přístroj a jeho součásti se musí alespoň jednou týdně čistit.

Udržujte v nádržce čerstvou vodu – nádržku vymývejte a denně ji naplňujte čerstvou pitnou vodou.

Nepoužívejte etylalkohol, rozpouštědla, houbičky s drsným povrchem anebo agresivní chemikálie.

**Upozornění: Nesušte přístroj ani jeho součásti v mikrovlnné ani běžné troubě.**

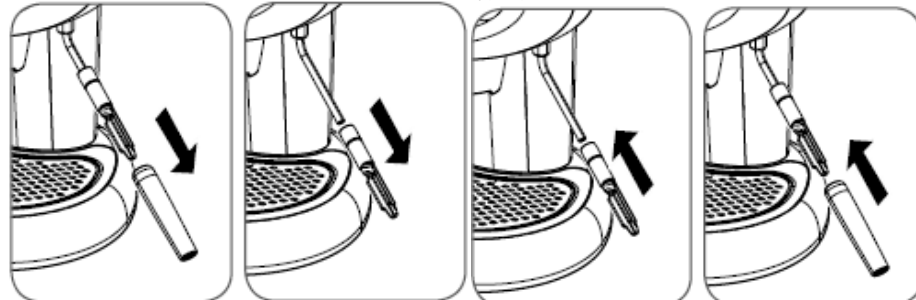


Při čištění přístroje dodržujte následující postup:

1. *obrázek*: Spotřebič vypněte a odpojte ho z elektrické sítě. 2. *obrázek*: Vyjměte nádržku a omyjte ji pod tekoucí vodou.

3. *obrázek*: Vyprázdněte držák kapslí a omyjte je pod tekoucí vodou. 4. *obrázek*: Vyjměte mřížku a omyjte ji teplou vodou.

5. *obrázek*: Vyjměte odkapávací misku a omyjte ji teplou vodou.



1. *obrázek*: Vyjměte vnější koncovou část parní trysky. 2. *obrázek*: Vyjměte vnitřní část parní trysky z kovové trubičky.

3. *obrázek*: Po oddělení tyto dva komponenty odděleně omyjte teplou vodou. 4. *obrázek*: Po omytí komponentů nasadte vnitřní část na kovovou trubičku a poté nasadte vnější část.

*Poznámka: Při umísťování vnitřní a vnější koncové části parní trysky dbejte na to, abyste je vysunuli zcela nahoru.*

## **MOŽNÉ PROBLÉMY A ŘEŠENÍ**

### **POKUD PROBLÉM PŘETRVÁVÁ, KONTAKTUJTE SERVISNÍ STŘEDISKO**

**Přístroj je zapnutý, ale tlačítko  nesvítí**

– Zkontrolujte, zdali je přístroj připojen ke zdroji napájení; zkontrolujte jističe v elektrickém rozvodu u Vás doma

**Nenapouští se žádná káva**

– Naplňte nádržku; zkontrolujte, že je řádně upevněna

– Zkontrolujte, zdali je ovladač množství páry zcela uzavřen

– Z přístroje sejměte držák kapslí

– Čekejte, dokud se nerozsvítí spínač přípravy kávy  (přístroj je připraven k výrobě kávy)

– Pod varnou jednotku umístěte šálek a stiskněte spínač přípravy kávy

– Nechte několik sekund vytékat vodu

– Vytékání vody zastavíte opětovným stisknutím spínače přípravy kávy




– Do držáku kapslí umístěte novou kapsli a držák nasadte řádně na místo (otočte rukojeť do polohy Stop) a pak se znovu pokuste o přípravu kávy

### **Zmáčknou tlačítko , ale přístroj nevyrobí páru**

*Případ a)* Pokud ikona teploty páry svítí, čekejte, dokud se nerozsvítí ikona páry

### **Pára se vyrábí, ale mléko nepění**

*Případ b)* Pokud ikona teploty páry nesvítí, stiskněte spínač výroby páry  a čekejte, dokud se nerozsvítí ikona páry (zahřívání)

*Případ c)* Parní tryska může být ucpaná: vypněte přístroj a vyčkejte, než přístroj vychladne (alespoň jednu hodinu); z otvorů na parní trysce odstraňte veškeré nečistoty

### **Při přípravě kávy z přístroje vytéká voda**

– Zkontrolujte, zdali jsou kapsle určeny pro domácí použití (horní strana kapsle má stejnou barvu jako spodní) a nikoli pro profesionální použití (horní strana kapsle je průhledná)


– Do držáku kapslí umístěte novou kapsli a držák řádně zajistěte na jeho místě a připravte kávu

### **Rychlé pípání a trojúhelníková ikona bliká**


Provedte následující kroky:

– Vypněte přístroj

– Naplňte nádržku na vodu

– Pod parní trysku umístěte konvičku a zmáčkněte tlačítko množství páry 

– Přístroj zapněte a vyčkejte asi 10 sekund

– Ovladač množství páry uzavřete a čekejte, dokud se nerozsvítí spínač přípravy kávy 

### **Trojúhelníková ikona bliká pomalu**

– Provedte odvápnění

### **Z vnitřního prostoru přístroje vytéká voda**

– Přístroj vypněte; odpojte přístroj od zdroje napájení

### **Z nádržky po naplnění vytéká voda**

– Nádržku na vodu vyprázdněte, silou zamáčkněte na místo průhlednou pryžovou podložku spojovacího ventilu

### **Po stisknutí tlačítka výroby páry se ikona páry na středovém displeji se nerozsvítí, ale ikona přípravy kávy bliká**

– Přístroj se musí ochladit po dlouhotrvajícím použití v režimu výroby páry. Vyčkejte deset minut a funkce výroby páry bude opět schopna provozu

### **Z kapsle odkapává káva ještě před zahájením vyluhování**

– Určitý stupeň odkapávání je během prvních sekund vyluhování normální

## **DOPORUČENÍ**

Pro požití ze správně připravené kávy espresso je nutné:

– Vyměňovat vodu v nádržce a alespoň jednou týdně vylévat odkapávač

– Používat vodu s nízkým obsahem vápníku, čímž se omezí jeho usazování uvnitř kávovaru

– Používat nahříváč šálek

Tento spotřebič je určen pro použití v domácnostech a pro podobné účely jako např.:

- v prostorách kuchyní pro zaměstnance v obchodech;
- kancelářích a jiných pracovních prostředích;
- v zemědělských budovách;
- pro hotelové či motelové hosty a v jiných typech ubytovacích zařízení;
- v ubytovacích zařízeních poskytujících ubytování se snídaní.

## **ZÁRUČNÍ PODMÍNKY**

Záruka nekryje poškození způsobená:

**1)** Vápníkem nebo zanedbáním pravidelného odvápnění **2)** Provozem při napětí, které se liší od napětí uvedeného na štítku

**3)** Nevhodným použitím nebo použitím, které odporuje tomuto návodu **4)** Změnami provedenými na přístroji

Navíc, záruka nekryje náklady na opravy u přístrojů, se kterými manipulovalo technické centrum bez oprávnění, která bude v plné výši hradit zákazník.

### **Na závěr:**

– Nemyjte odkapávač v myčce na nádobí. Vždy udržujte vnitřní dno zajišťovacího sloupku nádržky v suchém stavu.

Zanedbání těchto pokynů může způsobit problémy na tělese přístroje, které nejsou kryty zárukou.

Symbol WEEE použitý na tomto výrobku znamená, že výrobek nelze likvidovat společně s jiným domácím odpadem, ale je nutné jej shromažďovat odděleně. Zákazníci mají nyní při zakoupení nového výrobku příležitost odevzdat svůj použitý přístroj zdarma na základě 1:1. Pro další informace týkajících se sběrných míst použitých přístrojů kontaktujte prosím příslušné úřady ve Vašem bydlišti, místní firmy pro likvidaci odpadů nebo nejbližšího prodejce těchto přístrojů. Zákazníci nesou odpovědnost za likvidaci použitých přístrojů v souladu s platnými zákony a nedodržení těchto zákonů nese riziko pokut a trestních postihů. Řádná likvidace těchto výrobků přispěje k ochraně životního prostředí a přírodních zdrojů, stejně jako lidského zdraví v EU.

